



MOBILITÉ INCLUSIVE (n.f.) du latin mobilitas / (adj.) du latin inclusivus) - Pour une mobilité accessible à tous.

## RAPPORT D'ACTIVITÉ, BILAN 2013 & PERSPECTIVES 2014



## Bonjour à tous,

Vous avez aujourd'hui entre les mains le rapport d'activités 2013 de notre association. Nous en sommes fiers. Outre les bons résultats de nos plateformes dans ce climat très difficile, nous avons continué à développer des actions innovantes en faveur des jeunes et des personnes handicapées. Pour avancer vers une Mobilité Inclusive, nous avons réussi à réunir des acteurs d'univers complètement différents : privés, publics, parapublics et associatifs ! Nous sommes heureux aujourd'hui de continuer à travailler avec tous ceux qui nous suivent depuis maintenant près de 15 ans pour faire bouger les lignes.

Pour vous remercier de votre soutien, nous avons décidé de vous mettre à l'honneur dans ce rapport. À la fin de celui-ci, vous aurez la primeur de l'annonce de notre nouveau nom ! Après 15 ans de bons et loyaux services nous faisons évoluer notre nom pour qu'il se rapproche plus de ce que nous sommes et de ce que nous proposons aujourd'hui !

Voiture & co nous a offert nos racines, Wimoov nous permettra de déployer nos ailes !

Très bonne lecture,

*Florence Gilbert*

### **Première de couverture, de gauche à droite :**

Jérôme Schmitt : Directeur Développement Durable et Environnement (TOTAL)

Claire Martin : Directeur Responsabilité Sociale de l'Entreprise (groupe Renault)

Jean-Claude Barral : Direction des Systèmes d'Information, mécénat de compétences en informatique (TOTAL)

Nicole Brejou : Cheffe du département des partenariats (Pôle Emploi)

Benoit Hamon : Ministre de l'Éducation nationale, de l'Enseignement Supérieur et de la Recherche

### **Quatrième de couverture, de gauche à droite :**

Julie Cabuzel : Chargée des partenariats département Prévention (GMF)

Cédric Turini : Chef de projet microfinance et inclusion financière (Caisse d'Épargne)

Michèle Delaunay : Ancienne ministre déléguée chargée des Personnes âgées et de l'Autonomie

Hervé Astre : Chargée mission de prévention sécurité routière (La Macif)

Valérie Gustin : Conseillère mobilité (Valenciennes)

# RAPPORT D'ACTIVITÉ

BILAN 2013 & PERSPECTIVES 2014

SOMMAIRE : **ÉDITORIAL**

L'ANNÉE 2013 : RETOUR SUR  
LES PROJETS MARQUANTS

TOUR D'HORIZON DES ACTIONS PHARES  
DES PLATEFORMES DE MOBILITÉ

ET DEMAIN ? DES PERSPECTIVES  
RÉSOLUMENT MOTIVANTES

## ÉDITORIAL

Dans une société où 7 millions d'actifs sont en situation de difficulté de mobilité, le potentiel de diminution du chômage et d'amélioration de la qualité de vie grâce à ce levier d'insertion est considérable mais sous-évalué. La mobilité est un enjeu clé, qui doit être abordé comme un vecteur de réussite et non un facteur d'exclusion. Les enjeux du développement durable prennent une importance grandissante dans la société et nous conduisent à inventer des solutions plus vertueuses. Voiture & co participe chaque jour, depuis 15 ans, à la promotion de cette nouvelle mobilité. Chaque année des milliers des personnes sont accompagnées grâce aux solutions proposées dans nos plateformes de mobilité implantées sur l'ensemble du territoire, dans les zones urbaines, périurbaines et rurales.

### 2013 : l'année de la Mobilité Inclusive

Qu'entend-on par Mobilité Inclusive ? Cette expression emprunte sa terminologie à d'autres enjeux sociaux tels que le « tourisme inclusif » ou « la finance inclusive ». La Mobilité Inclusive cherche à réduire la vulnérabilité des personnes fragiles à travers deux objectifs :

- Mettre au point des solutions de mobilité physiquement et financièrement accessibles aux personnes en situation de précarité : personnes à faibles revenus, demandeurs d'emploi, travailleurs précaires, personnes à mobilité réduite, seniors, jeunes...
- Intégrer les personnes dans la conception même de l'offre de services de mobilité.

### MOBILITÉ INCLUSIVE

(n. f.) du latin mobilitas / (adj.) du latin inclusivus

1 • Mettre au point des solutions physiquement et financièrement accessibles aux catégories de populations exclues de la mobilité : personnes à faibles revenus, demandeurs d'emploi, travailleurs précaires, personnes âgées, personnes à mobilité réduite...

2 • Intégrer les personnes bénéficiaires dans le processus même de conception de l'offre, sa mise en œuvre, son évaluation, et la démarche d'amélioration continue.

Telle est notre définition d'une mobilité accessible à tous.

Partageons-là, ensemble, en 2014 !

[www.mobilitainclusive.com](http://www.mobilitainclusive.com)

[www.voitureandco.com](http://www.voitureandco.com)



# RAPPORT D'ACTIVITÉ

## BILAN 2013 & PERSPECTIVES 2014

SOMMAIRE : **ÉDITORIAL**

L'ANNÉE 2013 : RETOUR SUR  
LES PROJETS MARQUANTS

TOUR D'HORIZON DES ACTIONS PHARES  
DES PLATEFORMES DE MOBILITÉ

ET DEMAIN ? DES PERSPECTIVES  
RÉSOLUTION MOTIVANTES

### ÉDITORIAL

Le constat est sans appel ! L'empêchement de mobilité est un véritable frein pour l'inclusion sociale. Il est essentiel de rappeler que les personnes disposant de peu de ressources, et à la recherche d'un emploi sont moins mobiles que la moyenne. Les chiffres parlent d'eux-mêmes : plus de 7 millions de personnes sur l'ensemble du territoire français, soit 20% de la population active, ont des difficultés liées à la mobilité. Devant la formation, la santé et le logement, la mobilité est le premier frein au retour à l'emploi. Ces chiffres et ce diagnostic sont issus de notre expérience de terrain et de l'étude nationale « Mobilité, insertion et accès à l'emploi » réalisée en 2013 par le cabinet de conseil Auxilia, à la demande de Voiture & co et de Total.

Les catégories sociales les plus défavorisées sont donc victimes d'une «double peine». Elles habitent plus loin des lieux d'embauches potentiels que les catégories les plus aisées et disposent de moyens de transports plus limités, une situation qui ne facilite pas leur accès à l'emploi. Si les freins identifiés par les structures spécialisées et les publics sont très majoritairement économiques et matériels, ils peuvent aussi s'avérer géographiques, sociaux et organisationnels. Sans oublier les freins à la mise en œuvre de compétences et outils nécessaires à la mobilité ou encore les freins psychosociaux qui conditionnent la perception du territoire et de son usage. Certains territoires sont particulièrement touchés, notamment les zones rurales et périurbaines et les Zones Urbaines Sensibles (ZUS).

Des solutions en faveur de la mobilité existent mais elles sont trop souvent méconnues du public alors que les besoins sont réels. Nous sommes face à un véritable enjeu de société, qui requiert une coordination renforcée entre les porteurs d'initiatives ainsi qu'une meilleure sensibilisation des bénéficiaires potentiels de ces actions. Voiture & co constate les freins à la mobilité auprès des plus fragiles depuis 15 ans. Chaque jour, nos équipes rencontrent ces hommes, ces femmes, ces familles qui vivent cet empêchement de mobilité qui aura des conséquences dans leur vie professionnelle, leurs loisirs et sur leur santé. A l'issue de cette étude, Voiture & co et Total ont organisé les premières Rencontres de la Mobilité Inclusive pour se donner les moyens de répondre aux champs de recommandations. Le Laboratoire de la Mobilité Inclusive a vu le jour afin de permettre une meilleure compréhension des enjeux de la mobilité, de ses obstacles et des solutions à promouvoir. Il se veut être un espace collaboratif et a été pensé comme un outil de dialogue.

**Devenez de véritables ambassadeurs de la Mobilité Inclusive en participant à nos côtés à la reconnaissance de cet enjeu de société.**

# RAPPORT D'ACTIVITÉ

## BILAN 2013 & PERSPECTIVES 2014

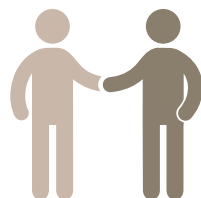
SOMMAIRE : **ÉDITORIAL**

L'ANNÉE 2013 : RETOUR SUR  
LES PROJETS MARQUANTS

TOUR D'HORIZON DES ACTIONS PHARES  
DES PLATEFORMES DE MOBILITÉ

ET DEMAIN ? DES PERSPECTIVES  
RÉSOLUMENT MOTIVANTES

### CHIFFRES CLÉS 2013

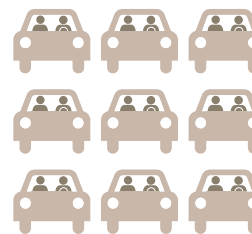


**7520** personnes accompagnées en 2013.

*Chaque personne accompagnée par nos plateformes a bénéficié d'un Bilan Compétence Mobilité (BCM).*



**436** mises à disposition de véhicules  
(location scooters électriques, vélos à assistance électrique, vélos, voitures).



**705** personnes transportées grâce à notre service de transport micro-collectif.



**229** personnes orientées vers des garages solidaires.



**1657** personnes ont bénéficié d'une formation en mobilité.



**84** bénéficiaires orientés vers une solution de micro-crédit Mobilité.



**186** personnes ont suivi un cursus d'apprentissage au sein d'une Auto-Ecole Sociale (La Ciotat, Laval, Auch).

# RAPPORT D'ACTIVITÉ

## BILAN 2013 & PERSPECTIVES 2014

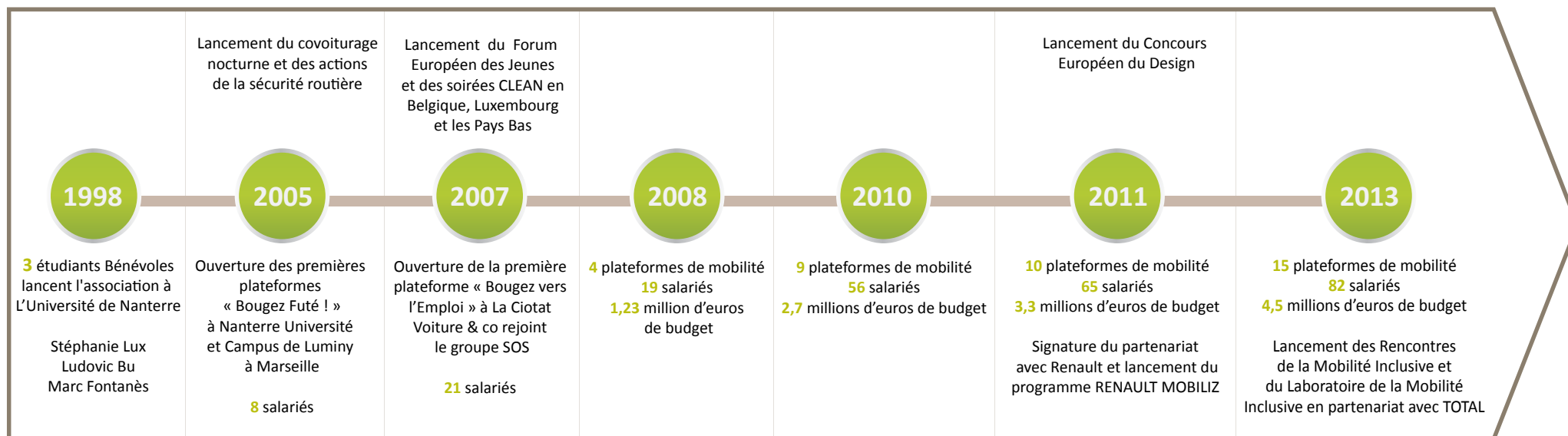
SOMMAIRE : **ÉDITORIAL**

L'ANNÉE 2013 : RETOUR SUR  
LES PROJETS MARQUANTS

TOUR D'HORIZON DES ACTIONS PHARES  
DES PLATEFORMES DE MOBILITÉ

ET DEMAIN ? DES PERSPECTIVES  
RÉSOLUMENT MOTIVANTES

### 15 ANS AU SERVICE DE LA MOBILITÉ DES PLUS FRAGILES





# RAPPORT D'ACTIVITÉ

BILAN 2013 & PERSPECTIVES 2014

SOMMAIRE : ÉDITORIAL

L'ANNÉE 2013 : RETOUR SUR  
LES PROJETS MARQUANTS

TOUR D'HORIZON DES ACTIONS PHARES  
DES PLATEFORMES DE MOBILITÉ

ET DEMAIN ? DES PERSPECTIVES  
RÉSOLUTION MOTIVANTES

## PENSER LE CHANGEMENT

### Organisation des Premières Rencontres de la Mobilité Inclusive



Organisées le 13 décembre dernier à la Maison de la Chimie à Paris par Voiture & co et Total, les Premières Rencontres de la Mobilité Inclusive ont réuni plus de 200 acteurs issus de différentes sphères : privée, publique et associative. Cet évènement a été une belle réussite, un moment fort de reconnaissance du travail de nos équipes et de celui de l'ensemble des acteurs de la mobilité. Il a été l'occasion de présenter publiquement l'étude nationale « Mobilité, insertion et accès à l'emploi » réalisée par le cabinet de conseil Auxilia dont l'objectif était d'identifier les principaux freins à la mobilité et de souligner leur relation avec les difficultés d'accès à l'emploi.

Cette étude a notamment mené à la formulation de huit champs de recommandations :

- ▶ Renforcer l'apprentissage et l'autonomie en mobilité,
- ▶ Simplifier l'aide publique à la mobilité pour l'accès ou le retour à l'emploi,
- ▶ Adopter une approche plus territorialisée du traitement des besoins,
- ▶ Mieux impliquer prescripteurs, employeurs et territoires par l'incitation,
- ▶ Mettre les nouveaux services à la mobilité au service des publics précaires,
- ▶ Reconnaître le métier des opérateurs sociaux de mobilité et renforcer leurs moyens d'action,
- ▶ Valoriser, par l'évaluation, l'impact de la mobilité dans un parcours d'insertion,
- ▶ Contribuer à la création d'un espace de réflexion et de proposition,

La volonté de lancer un Laboratoire de la Mobilité Inclusive est née suite au diagnostic de cette étude, de ces Premières Rencontres et de la volonté de Voiture & co, Total et de nombreux acteurs de la mobilité de ne pas laisser ces recommandations « lettre morte ». Ainsi, la MACIF, Pôle Emploi, la Fondation Agir Contre l'Exclusion, le Secours Catholique, Renault, PSA, la Caisse d'Épargne, le FASTT, Solidarité Nouvelle face au Chômage, le Conseil National des Missions Locales, l'ADIE et Réunica ont déjà rejoint le Laboratoire de la Mobilité Inclusive.

# RAPPORT D'ACTIVITÉ

BILAN 2013 & PERSPECTIVES 2014

SOMMAIRE : ÉDITORIAL

L'ANNÉE 2013 : RETOUR SUR  
LES PROJETS MARQUANTS

TOUR D'HORIZON DES ACTIONS PHARES  
DES PLATEFORMES DE MOBILITÉ

ET DEMAIN ? DES PERSPECTIVES  
RÉSOLUTION MOTIVANTES

## AGIR EN FAVEUR DE LA MOBILITÉ

### Lancement du Laboratoire de la Mobilité Inclusive

Le Laboratoire de la Mobilité Inclusive est une contribution collective pour des solutions concrètes.

LABORATOIRE  
DE LA MOBILITÉ  
INCLUSIVE



#### ► Fournir des données et des analyses objectives.

Ces données doivent permettre une meilleure compréhension du sujet de l'accès à la mobilité, des obstacles rencontrés et des solutions à promouvoir.

#### ► Rassembler les acteurs publics, privés, la société civile et faire émerger les enjeux, les défis et les solutions de la mobilité dans le débat public.

Le partage des connaissances et compétences de tous les acteurs des secteurs concernés est un élément clé pour résoudre les problèmes d'insertion sociale et économique. Le Laboratoire de la Mobilité Inclusive rassemble des acteurs publics, privés et la société civile pour mettre en commun les expertises de chacun. Il a d'ailleurs été conçu comme un espace de co-construction pour favoriser les relations « partenariales ». Il n'est pas seulement un facilitateur de dialogue mais cherche à combiner un lieu de réflexion et un lieu d'action pour favoriser l'émergence de nouvelles solutions.

#### ► Concevoir des solutions de mobilité accessibles à tous.

Le Laboratoire de la Mobilité Inclusive va contribuer à la conception de solutions de mobilité innovantes, concrètes, durables et adaptées aux enjeux identifiés. Un rendez-vous annuel permettra de présenter les résultats des travaux de recherche du laboratoire et d'apporter une contribution concrète au débat public et aux solutions à mettre en oeuvre.



# RAPPORT D'ACTIVITÉ

BILAN 2013 & PERSPECTIVES 2014

SOMMAIRE : ÉDITORIAL

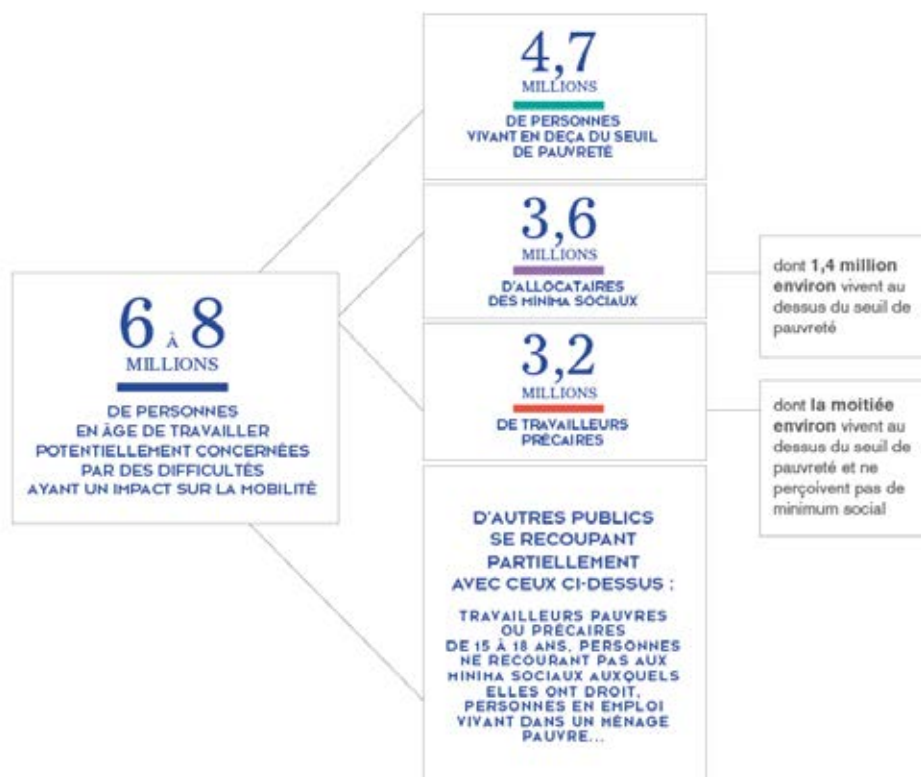
L'ANNÉE 2013 : RETOUR SUR  
LES PROJETS MARQUANTS

TOUR D'HORIZON DES ACTIONS PHARES  
DES PLATEFORMES DE MOBILITÉ

ET DEMAIN ? DES PERSPECTIVES  
RÉSOLUMENT MOTIVANTES

## ÉTUDE NATIONALE : MOBILITÉ, INSERTION ET ACCÈS À L'EMPLOI\*

Une contribution concrète au débat public sur les liens entre mobilité et accès à l'emploi.



**Les difficultés d'accès à la mobilité sont un frein majeur à l'insertion.** Ce constat est largement partagé par les individus eux-mêmes et les employeurs qui n'arrivent pas à recruter. La mobilité est un facteur clé d'insertion et d'accès à l'emploi : **on apprend notamment qu'une personne en insertion sur deux a déjà refusé un travail ou une formation pour des problèmes de mobilité.**

Les principaux enseignements de cette étude sont les suivants : les personnes disposant de peu de **ressources**, en **insertion** et en **recherche d'emploi**, sont moins mobiles que la moyenne ; elles se déplacent plus souvent à pied et en **transport en commun** ; les freins à la mobilité sont **économiques** et **matériels** mais pas uniquement. D'autres difficultés doivent être prises en compte : les contraintes **géographiques et organisationnelles**, le manque de compétences et d'outils en mobilité.

# RAPPORT D'ACTIVITÉ

BILAN 2013 & PERSPECTIVES 2014

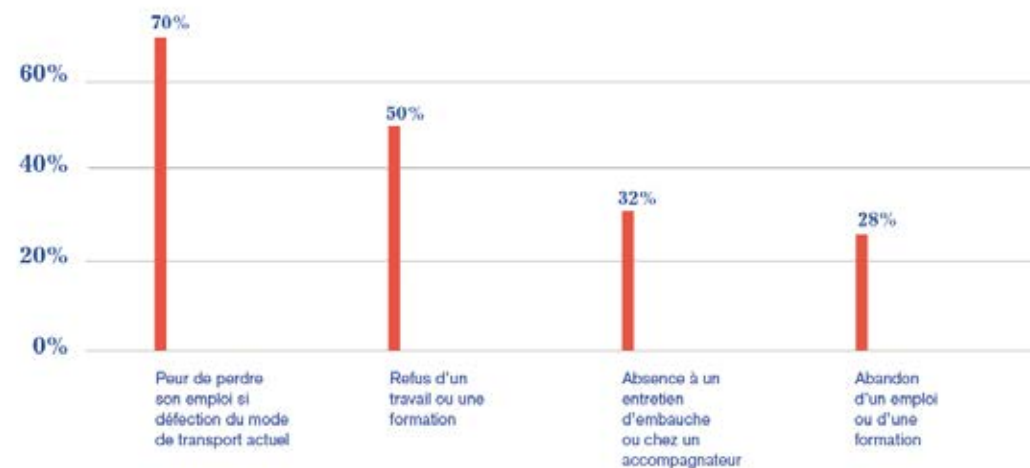
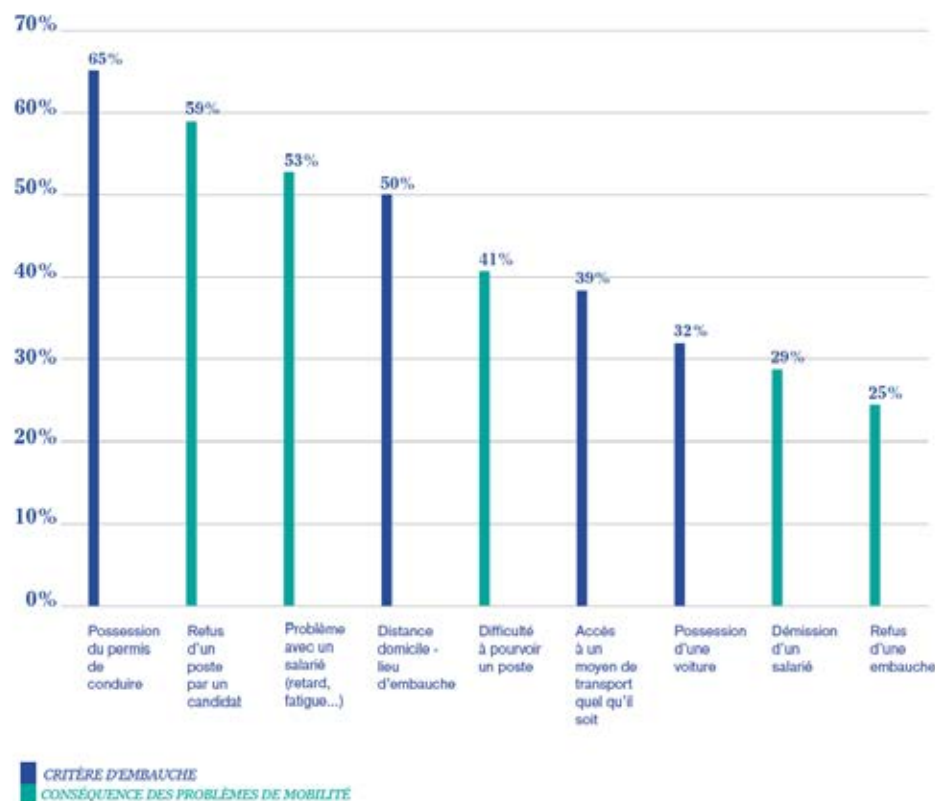
SOMMAIRE : ÉDITORIAL

L'ANNÉE 2013 : RETOUR SUR  
LES PROJETS MARQUANTS

TOUR D'HORIZON DES ACTIONS PHARES  
DES PLATEFORMES DE MOBILITÉ

ET DEMAIN ? DES PERSPECTIVES  
RÉSOLUTION MOTIVANTES

## ÉTUDE NATIONALE : MOBILITÉ, INSERTION ET ACCÈS A L'EMPLOI\*



\*L'étude a été réalisée par le cabinet de conseil en développement durable Auxilia.

# RAPPORT D'ACTIVITÉ

BILAN 2013 & PERSPECTIVES 2014

SOMMAIRE : ÉDITORIAL

L'ANNÉE 2013 : RETOUR SUR  
LES PROJETS MARQUANTS

TOUR D'HORIZON DES ACTIONS PHARES  
DES PLATEFORMES DE MOBILITÉ

ET DEMAIN ? DES PERSPECTIVES  
RÉSOLUTION MOTIVANTES

## NOVATION SOCIALE

Le programme d'intelligence collective du Groupe SOS.



Le Groupe SOS place l'innovation sociale au cœur de son approche, comme le montre le programme d'intelligence collective : Novation Sociale. En élaborant une cartographie de l'évolution des besoins sociaux non pourvus à partir d'observations sur le terrain, il entend optimiser des solutions déjà existantes voire créer des dispositifs innovants ex-nihilo afin de répondre aux problématiques identifiées. Cette dynamique fait pleinement écho à la volonté de Voiture & co (membre du Groupe SOS) d'innover pour mieux répondre aux problématiques de la mobilité pour les publics fragiles. C'est dans le cadre de ce projet que Voiture & co a co-piloté, avec la Maison d'Accueil Spécialisée (MAS) Francis de Pressensé, le groupe de travail « mobilité des personnes handicapées et des personnes âgées ».

La mobilité conditionne le développement économique et social des personnes comme des territoires et nécessite des capacités d'adaptation toujours plus importantes pour les individus. Par conséquent, la diversité des moyens cognitifs, physiques et économiques de chacun va induire des écarts dans l'aptitude à s'insérer dans un univers toujours plus mobile. Pour les personnes en situation de handicap due à une pathologie ou à la vieillesse qui sont accueillies en établissement médico-social, la mobilité est un enjeu majeur. Favoriser l'accès à la mobilité est indispensable pour garantir non seulement l'accès aux soins médicaux mais aussi l'insertion sociale de ces personnes.

Aujourd'hui, de nombreuses structures d'accueil déplorent les dysfonctionnements observés et subis au cours des déplacements de leurs résidents, portant fortement préjudice à leur qualité de vie au quotidien. Une amélioration de la mobilité des résidents est donc bien une garantie d'accès à la santé. Par ailleurs, les résidents, souvent exclus de la vie de la Cité, sont confrontés à un fort isolement, malgré la volonté et les efforts fournis par le personnel des établissements. En réunissant plusieurs directeurs d'établissements médico-sociaux accueillant des publics aux pathologies diverses, ce groupe de travail a permis de confirmer la convergence de certaines difficultés, d'identifier des besoins à la MAS et de renforcer la pertinence des propositions imaginées par Voiture & co.

# RAPPORT D'ACTIVITÉ

## BILAN 2013 & PERSPECTIVES 2014

SOMMAIRE : ÉDITORIAL

L'ANNÉE 2013 : RETOUR SUR  
LES PROJETS MARQUANTS

TOUR D'HORIZON DES ACTIONS PHARES  
DES PLATEFORMES DE MOBILITÉ

ET DEMAIN ? DES PERSPECTIVES  
RÉSOLUMENT MOTIVANTES

### CONCOURS EUROPÉEN DU DESIGN

#### Agir pour la sensibilisation des jeunes Européens

L'accident de cyclomoteur (50 cc) reste la première cause de mortalité des 14-17 ans en Europe. C'est pourquoi, en juillet 2010, lors du Forum Européen des Jeunes pour la sécurité routière, Voiture & co et ses partenaires associatifs ont lancé le projet du Concours Européen du Design.

Inviter les jeunes à dessiner l'équipement de leur rêve a permis de les impliquer d'une manière innovante et ludique, mais aussi de partager leur investissement avec leurs amis, leurs familles et leurs professeurs ainsi qu'avec leurs parents car ce sont eux qui achètent les équipements.

Tout au long de ce projet, plus de 200 candidatures provenant de 27 pays européens (dont 45% de participants étrangers en moyenne chaque année) ont été recensées. Un concours suivi par plus de 21 000 internautes durant 3 ans. Grâce à cette

initiative innovante, plus de 220 000 jeunes ont été sensibilisés à l'importance du port d'équipement de sécurité sur les deux-roues motorisés.

Ce projet a été rendu possible grâce à la collaboration et au soutien infaillible de nos partenaires tout au long des ces trois années. Nos remerciements vont à la Macif, l'UCPA, BERING, la Préfecture de Police, la Mairie de Paris, les Ministères de la Jeunesse, des Sports et de la Vie Associative et de l'Enseignement Supérieur.



# RAPPORT D'ACTIVITÉ

BILAN 2013 & PERSPECTIVES 2014

SOMMAIRE : ÉDITORIAL

L'ANNÉE 2013 : RETOUR SUR  
LES PROJETS MARQUANTS

TOUR D'HORIZON DES ACTIONS PHARES  
DES PLATEFORMES DE MOBILITÉ

ET DEMAIN ? DES PERSPECTIVES  
RÉSOLUMENT MOTIVANTES

## LE HUB SILVER MOBILITÉ

**Un programme pour répondre au défi des transports à destination des personnes âgées.**

Le vieillissement de la population est un enjeu majeur au sein de la société et la mobilité, un facteur clef pour garder son autonomie le plus longtemps possible. Selon les prévisions de l'INSEE, en 2050, un habitant sur trois sera âgé de 60 ans ou plus, contre un sur cinq en 2005. La part des jeunes diminuera, ainsi que celle des personnes d'âge actif. Pour mieux préserver l'autonomie des personnes âgées, il est nécessaire d'adapter les véhicules existants, de les sécuriser, de les doter de nouvelles fonctionnalités et d'inventer des véhicules modernes, écologiques, qui garantissent une facilité d'usage.

C'est dans ce contexte que Michèle Delaunay, Ministre déléguée en charge des Personnes Âgées et de l'Autonomie, et Frédéric Cuvillier, Ministre délégué chargé des Transports, de la Mer et de la Pêche, ont demandé aux acteurs du secteur de se mobiliser pour répondre au mieux à ce défi des transports à destination des personnes âgées. Au cours de leur visite au Centre de Ressources et d'Innovation Mobilité Handicap (Ceremh, centre d'expertise de la caisse nationale de solidarité pour l'autonomie) le 10 décembre dernier, Michèle Delaunay et Frédéric Cuvillier ont annoncé le lancement d'un groupe de réflexion : le « Hub Silver Mobilité ».

Composé de deux industriels français (Renault et PSA), de deux structures dédiées aux véhicules innovants (le Ceremh et le Pôle de compétitivité spécialisé sur les transports MOV'EO) et de deux organes influents dans le champ des transports publics (le Groupement des autorités régulatrices de transports et l'Union des transports publics), ce groupe sera animé par Florence Gilbert, Directrice de Voiture & co. Grâce à ce « Hub Silver Mobilité », les transports publics seront amenés à prolonger leurs réflexions et actions pour rendre encore plus accessible leur offre de mobilité.

En étant animateur du Hub Silver Mobilité, Voiture & co a franchi un cap de plus vers la valorisation de son expertise et du travail de fond effectué par nos équipes depuis 15 ans, ainsi que vers la reconnaissance d'un nouvel enjeu majeur de la société : l'accès à la mobilité des personnes âgées.

# RAPPORT D'ACTIVITÉ

BILAN 2013 & PERSPECTIVES 2014

SOMMAIRE : ÉDITORIAL

L'ANNÉE 2013 : RETOUR SUR  
LES PROJETS MARQUANTS

TOUR D'HORIZON DES ACTIONS PHARES  
DES PLATEFORMES DE MOBILITÉ

ET DEMAIN ? DES PERSPECTIVES  
RÉSOLUMENT MOTIVANTES

## PLATEFORME DE MOBILITÉ DE BORDEAUX

### ► Territoire

Agglomération Bordelaise

### ► Besoins

Répondre aux problèmes et différences de  
mobilité entre rive droite et rive gauche

### ► Chiffres clés

420 personnes accompagnées

" Je suis sortie!  
de mon quartier!"

Alice, 52 ans, en recherche d'emploi

Grâce à Voiture & co,  
Alice a appris à se déplacer en vélo  
et peut chercher un emploi  
au-delà de son quartier.

Voiture & Co

Cônesil en mobilité - Formation à l'utilisation des transports en commun  
Orientation pour le permis de conduire - Cours de vélo - Garage solidaire

" J'ai gardé!  
mon emploi!"

Samia, 32 ans, bénéficiaire du RSA

Grâce à Voiture & co,  
Samia a réparé sa voiture  
dans un garage solidaire et  
se rend tous les jours au travail.

Voiture & Co

Cônesil en mobilité - Formation à l'utilisation des transports en commun  
Orientation pour le permis de conduire - Cours de vélo - Garage solidaire

" J'ai acheté!  
un scooter!"

Jérôme, 21 ans, aide à domicile

Grâce à Voiture & co,  
Jérôme a bénéficié d'une aide  
financière. Il peut désormais  
travailler à plein temps.

Voiture & Co

Cônesil en mobilité - Formation à l'utilisation des transports en commun  
Orientation pour le permis de conduire - Cours de vélo - Garage solidaire

### PROJET PHARE : Première campagne de sensibilisation en partenariat avec Keolis

En 2013, la plateforme de mobilité de Bordeaux a signé un partenariat avec le réseau Keolis. Il a permis de participer activement à la sensibilisation des publics fragiles grâce à une campagne

d'affichage diffusée dans les transports du réseau Keolis de Bordeaux pour faire la promotion des services "Bougez Futé !".



# RAPPORT D'ACTIVITÉ

## BILAN 2013 & PERSPECTIVES 2014

SOMMAIRE : ÉDITORIAL

L'ANNÉE 2013 : RETOUR SUR  
LES PROJETS MARQUANTS

TOUR D'HORIZON DES ACTIONS PHARES  
DES PLATEFORMES DE MOBILITÉ

ET DEMAIN ? DES PERSPECTIVES  
RÉSOLUTION MOTIVANTES

### PLATEFORME DE MOBILITÉ DE LAVAL

#### ► Territoire

Département de la Mayenne

#### ► Besoins

Répondre aux problématiques d'isolement  
des personnes en situation de précarité

#### ► Chiffres clés

- 717 personnes accompagnées,
- 26 codes
- 8 permis de conduire obtenus grâce à  
notre partenariat avec l'auto-école  
sociale MOBYLIB 53
- 99 mises à dispositions de véhicules via



#### PROJET PHARE : Journée de mobilisation à l'occasion de la Semaine Européenne de la Mobilité

Le 20 septembre 2013, la plateforme de mobilité de la Mayenne a organisé une journée porte ouverte dans le cadre de la Semaine Européenne de la Mobilité. Durant cette journée festive, des ateliers interactifs ont été proposés avec les

bénéficiaires ; qui ont pris la parole pour faire part de leur expérience auprès de nos partenaires. Cette journée a permis de présenter de manière ludique les services proposés pour répondre aux enjeux de mobilité sur le territoire.

# RAPPORT D'ACTIVITÉ

BILAN 2013 & PERSPECTIVES 2014

SOMMAIRE : ÉDITORIAL

L'ANNÉE 2013 : RETOUR SUR  
LES PROJETS MARQUANTS

TOUR D'HORIZON DES ACTIONS PHARES  
DES PLATEFORMES DE MOBILITÉ

ET DEMAIN ? DES PERSPECTIVES  
RÉSOLUTION MOTIVANTES

## PLATEFORME DE MOBILITÉ D'EVREUX

### ► Territoire

Communauté d'Agglomération du Grand Evreux

### ► Besoins

Apporter des réponses à la pénurie des réseaux de transports sur ce territoire rural

### ► Chiffres clés

Ouverture en octobre 2013,  
5 accompagnements en décembre



### PROJET PHARE : Inauguration officielle de la plateforme reflet d'un partenariat innovant

La plateforme du Grand Evreux est le fruit du premier partenariat d'une association, d'une entreprise, et des opérateurs de mobilité locaux déjà implantés sur le territoire. Ce projet est la première réalisation concrète du partenariat entre Voiture & co et TOTAL signé en décembre 2012.

# RAPPORT D'ACTIVITÉ

## BILAN 2013 & PERSPECTIVES 2014

SOMMAIRE : ÉDITORIAL

L'ANNÉE 2013 : RETOUR SUR  
LES PROJETS MARQUANTS

TOUR D'HORIZON DES ACTIONS PHARES  
DES PLATEFORMES DE MOBILITÉ

ET DEMAIN ? DES PERSPECTIVES  
RÉSOLUMENT MOTIVANTES

### PLATEFORME DE MOBILITÉ DU MANS

#### ► Territoire

Département de La Sarthe

#### ► Besoins

Permettre l'accès et/ou le maintien dans l'emploi ou la formation, des publics en parcours d'insertion sociale et professionnelle

#### ► Chiffres clés

180 allocataires du RSA ont bénéficié d'un bilan de compétences mobilité depuis le 1<sup>er</sup> juillet

**La mobilité favorise le retour à l'emploi**  
Voitures & Co plateforme Bougez vers l'emploi organise, ce jeudi, un atelier d'information sur ce thème.

Deux questions à...

**Julien Noël,** animateur de l'association Voitures & Co plateforme Bougez vers l'emploi.

**Quelles sont les conditions pour bénéficier de votre accompagnement ?**  
Le demandeur d'emploi est suivi par un référent. Nous établissons un bilan de compétences avant de monter un dossier. Nous explorons ce qui favorise la mobilité, comme les aides pour passer le permis ou permettre de disposer d'un scooter ou d'une voiture.

**Quelles sont les missions de votre association ?**  
Notre association est nationale. Elle a pour objectif d'aider les allocataires du Revenu de solidarité active (RSA) à trouver des solutions pour se déplacer. Nous sommes financés par le conseil général et le Fonds social européen (FSE).

**Association Voitures & Co plateforme Bougez vers l'emploi,** 4 bis, rue de Corse. Tél. 06 30 37 05 62. Un atelier d'information est proposé, ce jeudi dans les locaux de Partage.



#### PROJET PHARE : Lancement officiel et top départ des activités de la plateforme

L'ouverture de la plateforme du Mans a déjà permis de faire passer un bilan de compétences mobilité à plus de 180 personnes afin d'évaluer leur capacité à se déplacer et à utiliser les transports. De plus, un module de formation au

permis B à été mis en place avec l'auto-école sociale Tarmac, un projet qui aide de nombreuses personnes à se préparer à l'examen et accéder au permis à prix réduits.

# RAPPORT D'ACTIVITÉ

## BILAN 2013 & PERSPECTIVES 2014

SOMMAIRE : ÉDITORIAL

L'ANNÉE 2013 : RETOUR SUR  
LES PROJETS MARQUANTS

TOUR D'HORIZON DES ACTIONS PHARES  
DES PLATEFORMES DE MOBILITÉ

ET DEMAIN ? DES PERSPECTIVES  
RÉSOLUMENT MOTIVANTES

### PLATEFORME DE MOBILITÉ DE VALENCIENNES

#### ► Territoire

Valenciennes et sa communauté  
d'agglomération

#### ► Besoins

Apporter des solutions de mobilité durable  
et participer à la réduction du chômage

#### ► Chiffres clés

- 1158 personnes accompagnées
- 98 sessions de formation
- 128 mises à disposition
- 249 personnes ayant bénéficié du service  
du transport micro-collectif
- 50 partenaires prescripteurs



#### PROJET PHARE : « Elle bouge vers l'emploi ! »

Le 4 juin 2013, l'équipe de Valenciennes a participé à la deuxième édition du projet « Tramway pour l'emploi » organisée dans une rame de tramway stationnée à quai. L'occasion de promouvoir,

avec de nombreux partenaires, les métiers de l'Industrie et de modifier les représentations liées à ce secteur.



# RAPPORT D'ACTIVITÉ

BILAN 2013 & PERSPECTIVES 2014

SOMMAIRE : ÉDITORIAL

L'ANNÉE 2013 : RETOUR SUR  
LES PROJETS MARQUANTS

TOUR D'HORIZON DES ACTIONS PHARES  
DES PLATEFORMES DE MOBILITÉ

ET DEMAIN ? DES PERSPECTIVES  
RÉSOLUTION MOTIVANTES

## PLATEFORME DE MOBILITÉ DE LILLE

### ► Territoire

Région Nord-pas-de-Calais

### ► Besoins

Sensibiliser un maximum de jeunes aux enjeux de la sécurité routière et à l'éco-mobilité afin de faire baisser le taux d'accidentalité et de favoriser les nouveaux modes de déplacements durables

### ► Chiffres clés

- 22 000 personnes accompagnées
- 28 opérations de jour
- 21 opérations de nuit
- 20 bénévoles



### PROJET PHARE : Voiture & co dévoile la mobilité sur le Festival les Nuits Secrètes

Ce festival de premier plan dans le Nord-Pas-de-Calais réunit plus de 50 000 personnes pendant trois jours. L'équipe de Lille était présente lors de cet événement en organisant le co-voiturage

nocturne et un stand de sensibilisation. Un RDV d'envergure qui a permis de toucher plus de 5000 festivaliers.

# RAPPORT D'ACTIVITÉ

BILAN 2013 & PERSPECTIVES 2014

SOMMAIRE : ÉDITORIAL

L'ANNÉE 2013 : RETOUR SUR  
LES PROJETS MARQUANTS

TOUR D'HORIZON DES ACTIONS PHARES  
DES PLATEFORMES DE MOBILITÉ

ET DEMAIN ? DES PERSPECTIVES  
RÉSOLUTION MOTIVANTES

## PLATEFORME DE MOBILITÉ DE NANTERRE

### ► Territoire

Hauts-de-Seine- Nanterre

### ► Besoins

Améliorer les correspondances et combler  
les horaires non couverts

### ► Chiffres clés

- 26 structures prescriptrices
- 429 personnes accompagnées
- 377 formations



### PROJET PHARE : Expérimentation à destination des travailleurs précaires

Pour la première fois, une de nos plateformes a signé une convention dans le cadre de la formation professionnelle afin d'accompagner des travailleurs précaires avec l'entreprise

OxyZen'pro. Ce projet permettra de répondre aux besoins spécifiques des salariés en situation de fragilité.



# RAPPORT D'ACTIVITÉ

## BILAN 2013 & PERSPECTIVES 2014

SOMMAIRE : ÉDITORIAL

L'ANNÉE 2013 : RETOUR SUR  
LES PROJETS MARQUANTS

TOUR D'HORIZON DES ACTIONS PHARES  
DES PLATEFORMES DE MOBILITÉ

ET DEMAIN ? DES PERSPECTIVES  
RÉSOLUTION MOTIVANTES

### PLATEFORME DE MOBILITÉ DE PARIS

#### ► Territoire

Ile-de-France

#### ► Besoins

Sensibiliser les jeunes aux enjeux de la sécurité routière et à l'éco-mobilité afin de faire baisser le taux d'accidentalité et de favoriser les nouveaux modes de déplacements durables

#### ► Chiffres clés

- 52 partenaires techniques
- 157 bénévoles
- 84 actions de jour
- 34 actions de nuit
- 50 000 personnes sensibilisées



#### PROJET PHARE : La sécurité routière en musique sur le festival Rock en Seine !

A l'occasion du festival Rock en Seine, les équipes étaient sur place pour sensibiliser les festivaliers aux risques de l'alcool, tester le taux d'alcoolémie et procéder à la prise de clé des conducteurs.

Tout ça dans la bonne humeur et en musique. Notre présence sur cet événement a permis de sensibiliser plus de 20 000 personnes.

# RAPPORT D'ACTIVITÉ

BILAN 2013 & PERSPECTIVES 2014

SOMMAIRE : ÉDITORIAL

L'ANNÉE 2013 : RETOUR SUR  
LES PROJETS MARQUANTS

TOUR D'HORIZON DES ACTIONS PHARES  
DES PLATEFORMES DE MOBILITÉ

ET DEMAIN ? DES PERSPECTIVES  
RÉSOLUMENT MOTIVANTES

## PLATEFORME DE MOBILITÉ DE CRÉTEIL

### ► Territoire

Val-de-Marne

### ► Besoins

Développer des services de mobilité sur les communes aux abords de Paris

### ► Chiffres clés

- 879 personnes accompagnées
- 21 prescripteurs



### PROJET PHARE : Sur la route de l'emploi...

Le « Bus Itinéraire vers l'Emploi ! » permet aux structures d'aller à la rencontre du public, au cœur des quartiers, et de réunir en un même lieu des réponses autour de quatre thématiques : la recherche d'emploi, la formation professionnelle, l'orientation et la création d'activité. Cette

opération d'envergure a été soutenue par le Conseil Général du Val-de-Marne, la RATP, l'État (ACSE, DIRECCTE UT Val-de-Marne et l'Éducation Nationale), la Communauté d'Agglomération du Val-de-Bièvre, les villes, le réseau des missions locales et le Pôle emploi. Un beau succès !

# RAPPORT D'ACTIVITÉ

BILAN 2013 & PERSPECTIVES 2014

SOMMAIRE : ÉDITORIAL

L'ANNÉE 2013 : RETOUR SUR  
LES PROJETS MARQUANTS

TOUR D'HORIZON DES ACTIONS PHARES  
DES PLATEFORMES DE MOBILITÉ

ET DEMAIN ? DES PERSPECTIVES  
RÉSOLUTION MOTIVANTES

## PLATEFORME DE MOBILITÉ DE GARGES

### ► Territoire

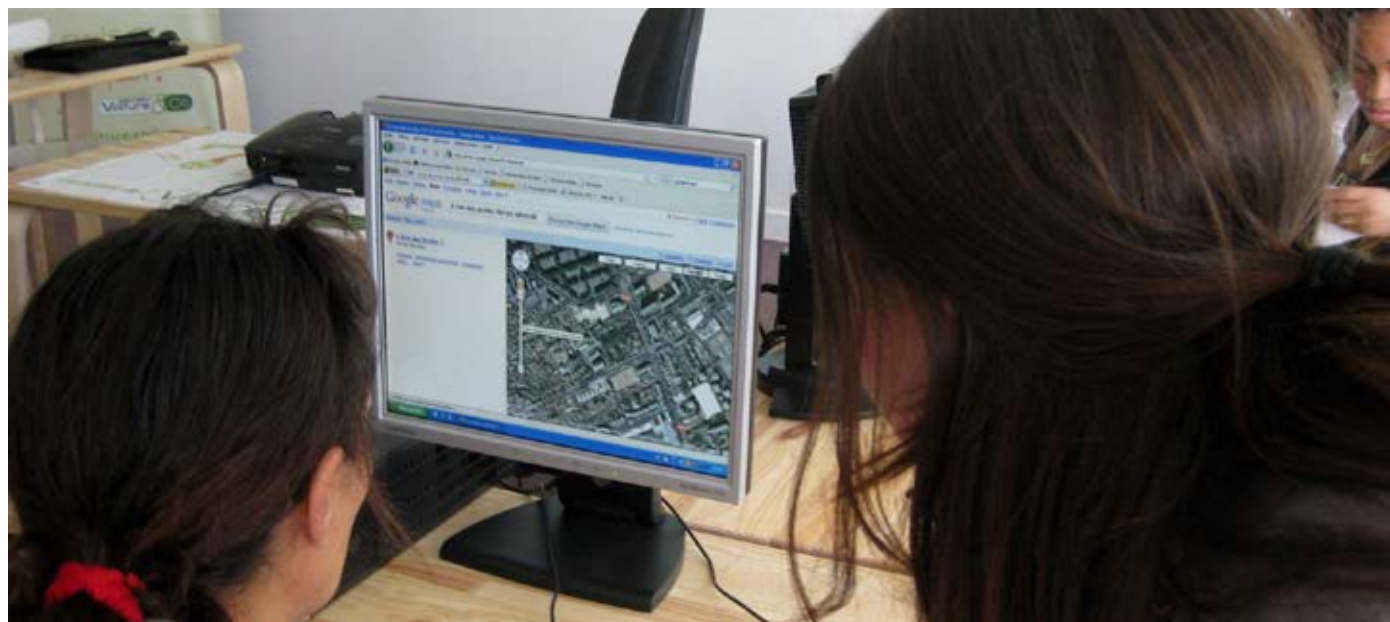
Val-de-France

### ► Besoins

Permettre aux habitants d'accéder à une mobilité autonome pour bouger vers l'emploi

### ► Chiffres clés

- 668 personnes accompagnées
- 164 retours/maintiens dans l'emploi



### PROJET PHARE : Tous responsables et engagés face à l'emploi !

Les premiers accompagnements ont été effectués pour les salariés d'Auchan à Garges. En proposant une offre de services adaptés pour favoriser le

maintien dans l'emploi et tisser des relations privilégiées avec des employeurs du territoire engagés dans une démarche responsable.

# RAPPORT D'ACTIVITÉ

BILAN 2013 & PERSPECTIVES 2014

SOMMAIRE : ÉDITORIAL

L'ANNÉE 2013 : RETOUR SUR  
LES PROJETS MARQUANTS

TOUR D'HORIZON DES ACTIONS PHARES  
DES PLATEFORMES DE MOBILITÉ

ET DEMAIN ? DES PERSPECTIVES  
RÉSOLUTION MOTIVANTES

## PLATEFORME DE MOBILITÉ DE TRAPPES

### ► Territoire

Communauté d'Agglomération de Saint  
Quentin-en-Yvelines

### ► Besoins

Accompagner les personnes en insertion,  
en mettant l'accent sur les travailleurs les  
plus précaires

### ► Chiffres clés

- 287 personnes accompagnées
- 70% de femmes
- 70 prescripteurs



### PROJET PHARE : Des garages nouvelle génération !

La plateforme de mobilité de la Casqy située à Trappes a été lancée avec l'appui de Renault. Elle propose une nouvelle offre de service innovante, l'accès aux Garages Renault Solidaires. Ce service

permet aux personnes à faibles revenus d'accéder à des tarifs de réparation automobile de qualité à prix coûtant.



# RAPPORT D'ACTIVITÉ

BILAN 2013 & PERSPECTIVES 2014

SOMMAIRE : ÉDITORIAL

L'ANNÉE 2013 : RETOUR SUR  
LES PROJETS MARQUANTS

TOUR D'HORIZON DES ACTIONS PHARES  
DES PLATEFORMES DE MOBILITÉ

ET DEMAIN ? DES PERSPECTIVES  
RÉSOLUTION MOTIVANTES

## PLATEFORME DE MOBILITÉ DE LA CIOTAT

### ► Territoire

La Ciotat

### ► Besoins

Desservir les différentes zones d'activités, améliorer et faciliter l'utilisation du réseau de transports en commun

### ► Chiffres clés

- 1669 personnes accompagnées
- 132 mises à disposition
- 290 personnes accompagnées en transport micro-collectif



### PROJET PHARE : Un long chemin parcouru vers l'accès à l'emploi et la mobilité durable !

Ce n'est pas un projet mais les efforts de cette plateforme "historique" que nous souhaitons saluer. Depuis sa création, il y a sept ans, l'équipe a su travailler en grande proximité avec les acteurs locaux afin de se faire une place,

assurer sa légitimité et une présence sur de nombreux événements. Elle offre chaque jour aux bénéficiaires des services de mobilité utiles, adaptés et de qualité. Plus de 7 000 personnes ont été accompagnées depuis son lancement.

# RAPPORT D'ACTIVITÉ

BILAN 2013 & PERSPECTIVES 2014

SOMMAIRE : ÉDITORIAL

L'ANNÉE 2013 : RETOUR SUR  
LES PROJETS MARQUANTS

TOUR D'HORIZON DES ACTIONS PHARES  
DES PLATEFORMES DE MOBILITÉ

ET DEMAIN ? DES PERSPECTIVES  
RÉSOLUMENT MOTIVANTES

## PLATEFORME DE MOBILITÉ DE TOULON PROVENCE MÉDITERRANÉE

### ► Territoire

Toulon, Hyères et La Seyne

### ► Besoins

Permettre l'insertion professionnelle des habitants et pallier au manque des moyens de transports

### ► Chiffres clés

- 800 personnes accompagnées
- 35 mises à disposition de véhicules



### Service à la personne

## Plus de mobilité des salariés

Deux associations varoises ont uni leurs compétences pour répondre à un besoin de mobilité des salariés d'aide à la personne avec le soutien de la Région. Expérimentation.

Une initiative originale a vu le jour entre Solidom et Voiture & Co ! Il s'agit de deux associations varoises, membres du Pôle Services à la personne (PRIDES\*) initié et



### Jeunes

#### Un pacte pour l'avenir

Le 24 janvier dernier, une convention a été signée par la Région et l'État en faveur de la jeunesse : face aux difficultés qu'ils rencontrent pour se loger, se soigner, se déplacer, se former ou encore pour trouver un emploi, les partenaires s'engagent autour d'un « pacte pour l'avenir ».

Ce pacte s'appuie sur une analyse de la situation de la jeunesse en Provence-Alpes-Côte d'Azur. Un outil indispensable pour mieux connaître les difficultés rencontrées

### PROJET PHARE : Lancement d'un partenariat avec Solidom

L'année dernière était placée sous le signe de la co-construction avec le lancement d'un partenariat entre Voiture & co et Solidom, soutenu par la région. Le dispositif créé vise à répondre aux besoins de mobilité des salariés

d'aide à la personne à domicile. Il leur était proposé des mises à disposition de véhicules, un accès au réseau de garages solidaires, un accompagnement au permis. L'expérience a été satisfaisante puisqu'elle a été reconduite en 2014.



# RAPPORT D'ACTIVITÉ

BILAN 2013 & PERSPECTIVES 2014

SOMMAIRE : ÉDITORIAL

L'ANNÉE 2013 : RETOUR SUR  
LES PROJETS MARQUANTS

TOUR D'HORIZON DES ACTIONS PHARES  
DES PLATEFORMES DE MOBILITÉ

ET DEMAIN ? DES PERSPECTIVES  
RÉSOLUTION MOTIVANTES

## PLATEFORME DE MOBILITÉ DE LUMINY

### ► Territoire

Luminy - Marseille

### ► Besoins

Répondre aux enjeux de la mobilité des étudiants et assurer une sensibilisation à la sécurité routière

### ► Chiffres clés

- 15 bénévoles
- 21 169 personnes accompagnées
- 17 actions de jour
- 25 actions de nuit



### PROJET PHARE : Voiture & co, « on stage » pour la mobilité et la sécurité des jeunes !

Le festival Mars Attack est l'événement le plus important de musiques électroniques sur le territoire régional et l'un des premiers sur le territoire national. La présence de l'équipe de Luminy à cet événement majeur a permis de

sensibiliser plus de 7 000 festivaliers. Une belle occasion pour faire connaître les solutions de mobilité alternatives qui restent encore méconnues, dans une ambiance joviale, conviviale et communicative.

# RAPPORT D'ACTIVITÉ

BILAN 2013 & PERSPECTIVES 2014

SOMMAIRE : ÉDITORIAL

L'ANNÉE 2013 : RETOUR SUR  
LES PROJETS MARQUANTS

TOUR D'HORIZON DES ACTIONS PHARES  
DES PLATEFORMES DE MOBILITÉ

ET DEMAIN ? DES PERSPECTIVES  
RÉSOLUTION MOTIVANTES

## PLATEFORME DE MOBILITÉ D'AUCH

### ► Territoire

Département du Gers

### ► Besoins

Améliorer le réseau de transport, peu développé pour faciliter les déplacements quotidiens sur ce territoire rural

### ► Chiffres clés

- 648 personnes accompagnées
- 24 mises à disposition
- 160 personnes transportées en transport micro-collectif
- 340 retours à l'emploi ou en formation



### PROJET PHARE : La journée technique d'échanges Le 6 septembre 2013

Organisée avec le soutien de Total, cette journée a eu pour objectif de réunir ses partenaires phares pour travailler de nouveaux services de mobilité pour le territoire du Gers. Cette conférence riche

en échanges a permis de renforcer les liens entre les acteurs du terrain et de travailler en ateliers les problématiques spécifiques.

# RAPPORT D'ACTIVITÉ

BILAN 2013 & PERSPECTIVES 2014

SOMMAIRE : ÉDITORIAL

L'ANNÉE 2013 : RETOUR SUR  
LES PROJETS MARQUANTS

TOUR D'HORIZON DES ACTIONS PHARES  
DES PLATEFORMES DE MOBILITÉ

ET DEMAIN ? DES PERSPECTIVES  
RÉSOLUTION MOTIVANTES

## CO-CONSTRUIRE DES DISPOSITIFS DE MOBILITÉ INNOVANTS ET IMPACTANTS

Depuis 15 ans, nous n'avons pas cessé d'innover pour permettre à nos services d'avoir une qualité indéniable, à notre métier d'être reconnu et à notre public d'être accueilli et formé. En 2013, nous n'avons pas dérogé à cette dynamique. Nous avons lancé une expérimentation dans la cadre du projet Novation Sociale du Groupe SOS et mis en place un « indice mobilité ».

Nous sommes devenus « organisme de formation » grâce au lancement du Centre de Ressources et de Formation. Le Centre de Ressources et de Formation continuera son travail de professionnalisation des métiers de la mobilité à travers la création d'un catalogue de formations adaptées.

Aujourd'hui comme hier, nous allons poursuivre cet engagement et travailler dans une logique de co-construction avec l'ensemble de nos partenaires pour accompagner de plus en plus de personnes en situation de fragilité et incarner ce que nous sommes aujourd'hui et ce que nous serons demain : l'acteur de référence et le porte-voix sur les enjeux de la mobilité inclusive.



# RAPPORT D'ACTIVITÉ

## BILAN 2013 & PERSPECTIVES 2014

SOMMAIRE : ÉDITORIAL

L'ANNÉE 2013 : RETOUR SUR  
LES PROJETS MARQUANTS

TOUR D'HORIZON DES ACTIONS PHARES  
DES PLATEFORMES DE MOBILITÉ

ET DEMAIN ? DES PERSPECTIVES  
RÉSOLUMENT MOTIVANTES

### ASSUMER UN PROJET DE DÉVELOPPEMENT AMBITIEUX

Depuis ses débuts, l'association Voiture & co travaille main dans la main avec l'ensemble de ses partenaires et assure, grâce à eux, la coordination des acteurs de la mobilité des territoires : les pouvoirs publics (Conseils Généraux, Mairies...), les entreprises (TOTAL, Renault, La Macif...), les acteurs associatifs, les acteurs de l'insertion (PLIE, Pôle Emploi...), les établissements scolaires et universitaires.

Malgré la prise de conscience par les pouvoirs publics de l'importance de la mobilité, les mesures adoptées et les nouveaux services mis en place restent globalement réservés aux actifs urbains. C'est précisément pour lutter contre les inégalités en matière de mobilité, notamment territoriales, que l'association souhaite multiplier ses implantations pour ne laisser aucune zone géographique à l'écart (périurbaine, rurale). Avec 15 plateformes aujourd'hui, l'objectif à l'horizon 2016 est d'être présent dans toutes les régions de France et de proposer des services encore plus innovants à tous les publics fragiles (personnes à mobilité réduite, seniors...). Chacune d'entre elles permet d'accompagner environ 1 000 personnes par an à travers un accompagnement personnalisé des publics par des professionnels de la mobilité : formations et conseils, solutions de déplacements adaptées notamment grâce à des prêts de véhicules, auto-écoles solidaires...

Notre modèle de plateforme de mobilité est solide, durable et pérenne. Il est le seul à offrir une approche globale qui intègre le mieux vivre ensemble

et le développement économique des territoires. Nous avons plusieurs projets d'ouvertures de plateformes de mobilité, notamment à Tarbes, Le Havre et Pau. Et nous en ouvrons d'avantage pour couvrir au plus près les besoins des territoires et proposer des services encore plus innovants à tous les publics fragiles.

Mais l'action de l'association ne s'arrête pas là ! Elle continue la nuit à destination des jeunes par une sensibilisation aux dangers de la prise du volant sous l'influence de l'alcool et par la mise en place du co-voiturage nocturne au service d'un seul objectif : leur permettre de rentrer en toute sécurité. Telle est la mission de notre réseau de 250 bénévoles qui participent activement à plus de 300 actions par an et permettent de sensibiliser plus de 300 000 jeunes chaque année.

### LE DÉFI DE LA MOBILITÉ DES PERSONNES ÂGÉES

En 2014, nous allons concentrer nos efforts sur la thématique de la mobilité et des personnes âgées. La prochaine étude réalisée dans le cadre des travaux du Laboratoire de la Mobilité Inclusive en sera le sujet. Ses résultats seront présentés lors des 2ème Rencontres de la Mobilité Inclusive qui auront lieu en décembre 2014. Nous aurons plaisir de partager ces résultats à vos côtés !



# RAPPORT D'ACTIVITÉ

## BILAN 2013 & PERSPECTIVES 2014

SOMMAIRE : ÉDITORIAL

L'ANNÉE 2013 : RETOUR SUR  
LES PROJETS MARQUANTS

TOUR D'HORIZON DES ACTIONS PHARES  
DES PLATEFORMES DE MOBILITÉ

ET DEMAIN ? DES PERSPECTIVES  
RÉSOLUMENT MOTIVANTES

### EN 2014 , VOITURE & CO FÊTE SES 15 ANS ET DEVIENT WIMOOV

Cette année est charnière pour l'association qui change de nom et devient WIMOOV. Pourquoi ? Parce que depuis 15 ans son métier n'a cessé d'évoluer. Nées du co-voiturage organisé à l'Université de Nanterre lors des grandes grèves des transports en 1995, les premières actions de l'association étaient liées à l'univers de la voiture. D'un local de 7 m<sup>2</sup>, de 2 à 3 puis 10 salariés, de 1 à 15 plateformes, Voiture & co n'a cessé de poursuivre son chemin, tracer son sillage, de se développer et d'étendre son champ d'expertise.

Aujourd'hui, l'association propose une offre intégrée de services dédiés à la mobilité à destination de tous les publics fragiles. Il était donc nécessaire de changer de nom pour incarner au mieux cette nouvelle mission.

WIMOOV : c'est un nouveau nom, une nouvelle identité graphique, reflet d'un état d'esprit, d'une philosophie, du dynamisme de 80 professionnels qui œuvrent pour permettre une mobilité autonome, synonyme de liberté et d'égalité des chances : une Mobilité Inclusive.



# RAPPORT D'ACTIVITÉ

BILAN 2013 & PERSPECTIVES 2014

SOMMAIRE : ÉDITORIAL

L'ANNÉE 2013 : RETOUR SUR  
LES PROJETS MARQUANTS

TOUR D'HORIZON DES ACTIONS PHARES  
DES PLATEFORMES DE MOBILITÉ

ET DEMAIN ? DES PERSPECTIVES  
RÉSOLUTION MOTIVANTES

## QUELQUES MOTS POUR MIEUX NOUS CONNAÎTRE !

### ► Efficacité

Nous sommes attachés à la rentabilité de nos actions, nos résultats sont quantifiables.

### ► Expertise

Nos process de travail ont fait leurs preuves et s'adaptent à chaque situation.

### ► Accompagnement

Chaque jour, notre engagement auprès des collectivités et des bénéficiaires est entier.

### ► Démarche collaborative

Notre force est aussi de pouvoir réunir des partenaires variés autour d'une même table.

### ► Fonceur

Notre infaillible volonté de faire avancer les choses nous challenge en permanence.

### ► Optimiste

Nous ne voulons stigmatiser personne, focaliser sur la solution plutôt que sur le problème.

### ► Pragmatique

Notre approche terrain nous impose une culture du bon sens.

### ► Respectueux

Gérer l'humain implique un respect de l'autre et une ouverture d'esprit.



# RAPPORT D'ACTIVITÉ

BILAN 2013 & PERSPECTIVES 2014

SOMMAIRE : ÉDITORIAL

L'ANNÉE 2013 : RETOUR SUR  
LES PROJETS MARQUANTS

TOUR D'HORIZON DES ACTIONS PHARES  
DES PLATEFORMES DE MOBILITÉ

ET DEMAIN ? DES PERSPECTIVES  
RÉSOLUTION MOTIVANTES



MERCI à tous nos partenaires, financeurs, bénévoles, followers... C'est grâce à votre soutien sans faille que nous sommes en mesure de poursuivre notre action et de proposer, chaque jour, à nos bénéficiaires une mobilité autonome, responsable, synonyme de liberté et d'égalité des chances !



MOBILITÉ INCLUSIVE (n.f.) du latin mobilitas / (adj.) du latin inclusivus) - Pour une mobilité accessible à tous.