

LIBERTÉ
ÉGALITÉ

MOBILITÉ!



RAPPORT D'ACTIVITÉ 2016
ET PERSPECTIVES 2017

Édito.....	p. 3
L'année 2016 en chiffres.....	p. 5
○ Enjeux et stratégie.....	p. 6
Les enjeux de la mobilité.....	p. 7
La stratégie de Wimoov	p. 8
<i>Le test mobilité et la création de nouveaux parcours.....</i>	<i>p. 8</i>
<i>L'ouverture vers de nouveaux publics : séniors, ménages précaires et CEE.....</i>	<i>p. 10</i>
○ Expertise et reconnaissance.....	p. 13
L'innovation au cœur de notre métier.....	p. 14
Reconnaissance.....	p. 16
Wimoov dans la presse.....	p. 17
Partenaires.....	p. 20

○ Plateformes : des actions innovantes sur les territoires.....	p. 21
Île-de-France.....	p. 22
Hauts-de-France.....	p. 25
Provence-Alpes-Côte-d'Azur.....	p. 28
Occitanie.....	p. 31
Nouvelle Aquitaine.....	p. 34
Normandie.....	p. 37
Pays de la Loire.....	p. 40
Centre-Val de Loire.....	p. 42
Grand Est.....	p. 45
○ Une action dynamique au sein du LMI.....	p. 48
Le rendez-vous des partenaires.....	p. 52



Depuis sa création, Wimoov innove pour proposer de nouveaux services à ses bénéficiaires et aux territoires où elle est implantée.

D'ici 2019, notre ambition est de tripler le nombre de nos bénéficiaires accompagnés, et notre challenge est de le faire sans pour autant augmenter proportionnellement nos coûts et tout en conservant le même taux de retour à l'emploi.

Cette ambition est motivée par la situation préoccupante constatée en France :

- **7 millions d'actifs sont en situation de précarité mobilité ;**
- **Une personne en insertion sur deux a déjà refusé un travail ou une formation du fait d'une problématique de mobilité ;**
- **Près d'un Français sur 4 a même renoncé à un travail ou à une formation pour ces mêmes raisons¹.**

Ce ne sont donc plus uniquement les populations exclues ou fragiles qui sont touchées mais l'ensemble de nos concitoyens.

La mobilité est enfin reconnue comme un frein majeur de l'accès à l'emploi.

Véritable acteur de terrain, Wimoov œuvre depuis plus de 15 ans sur les territoires en développant des plateformes de mobilité pour les personnes en insertion socioprofessionnelle afin de les accompagner vers une mobilité autonome et pérenne et leur permettre un retour ou un maintien dans l'emploi. Mais nous n'oublions pas pour autant les autres publics et continuons à déployer de nouvelles offres comme nous le faisons déjà avec les seniors et avec nos actions de prévention routière.

En 2016, Wimoov compte :

- 25 plateformes de mobilité sur 9 régions en France ;
- 80 salariés ;
- **11 218 personnes accompagnées ;**
- **46 % de taux de sorties positives** (retours / maintiens en emploi et/ ou en formation) ;
- 151 861 personnes sensibilisées à la question de la mobilité responsable.

En 2017, nous nous lançons un nouveau défi et prenons le virage du numérique. Nous allons développer un test mobilité qui sera la porte d'entrée commune au dispositif ainsi que deux nouvelles interfaces d'accompagnement : numérique et téléphonique. Ces innovations nous permettront de :

- Proposer un parcours adapté à chacun de nos bénéficiaires ;
- Doter les conseillers insertion d'un outil de détection de « freins » mobilité ;
- Tripler le nombre de personnes en difficultés accompagnés.

Fort de notre savoir-faire et de notre expérience, nous voulons accroître notre impact social. Nous voulons être plus ambitieux et fournir aux territoires un levier encore plus fort et structurant !

Conscient qu'il faudra avec ces avancées continuer à porter haut et fort la voix de la mobilité inclusive et responsable, nous resterons un membre actif du Laboratoire de la Mobilité Inclusive et ne ménagerons pas nos efforts comme membre du bureau du Conseil National de la Sécurité Routière.

Wimoov continuera de faire de la co-construction son moteur et de l'innovation son défi quotidien. **Nous vous donnons d'ailleurs tous rendez-vous, partenaires des plateformes locales et du national, le 5 octobre prochain !**

*Florence Gilbert,
Directrice Générale de Wimoov*

¹ Étude de 2013 du Cabinet Auxilia sur les liens entre mobilité, insertion et accès à l'emploi.

S A V E T H E D A T E

5 octobre 2017



Le RDV

DES PARTENAIRES

Pour partager les nouveaux enjeux numériques et de mobilité,
Wimooov souhaite réunir l'ensemble de ses partenaires
locaux et nationaux à la Halle Payol à Paris.

Pour en savoir plus, voir p. 52

151 861 personnes sensibilisées à la mobilité responsable




46%

de taux de sorties positives (retours / maintiens en emploi et/ ou en formation)

📍 Solutions financières

554 personnes ont été orientées pour un micro-crédit social
+93%



772 personnes ont été accompagnées dans leurs démarches d'obtention d'aides financières
+29%

10 952

personnes en insertion accompagnées



266 seniors et PMR accompagnés

📍 Solutions pédagogiques

6 066 personnes ont suivi une formation
+25%


1 995 personnes ont bénéficié d'un coaching mobilité



1 401 personnes ont été accompagnées pour entrer en auto-école ou ont bénéficié d'un permis mobilité AM

📍 Solutions matérielles

200 réparations sociales dans des garages solidaires



127 accompagnements vers un achat de véhicule

548 personnes ont bénéficié d'une mise à disposition de véhicule
+55%



Enjeux et stratégie



Insertion sociale et développement économique

Alors que 43% des Français déclarent avoir, au moins « de temps en temps », des difficultés dans leurs déplacements quotidiens¹, la mobilité est devenue depuis quelques années un enjeu majeur pour les territoires. Car si le manque de mobilité empêche l'accès au travail, il nuit également à l'accès à la culture, aux loisirs..., et ainsi à de larges pans de l'économie locale.

L'empêchement de mobilité touche tous les âges et toutes les catégories de la société : des adolescents résidant dans des zones peu denses aux seniors privés d'autonomie et de liens familiaux en passant par les actifs, sans oublier les personnes en situation de handicap.

Si une plus grande aptitude à se déplacer ouvre le choix des possibles, de façon symétrique, une mobilité sur le territoire permet d'élargir l'attractivité résidentielle et d'asseoir les bases de son dynamisme économique.

La mobilité est donc un facteur clé d'insertion sociale des populations mais aussi du développement économique des territoires qui doit interpeller le monde politique et la société civile pour garantir un « **droit à la mobilité** ».

Evolution du cadre législatif

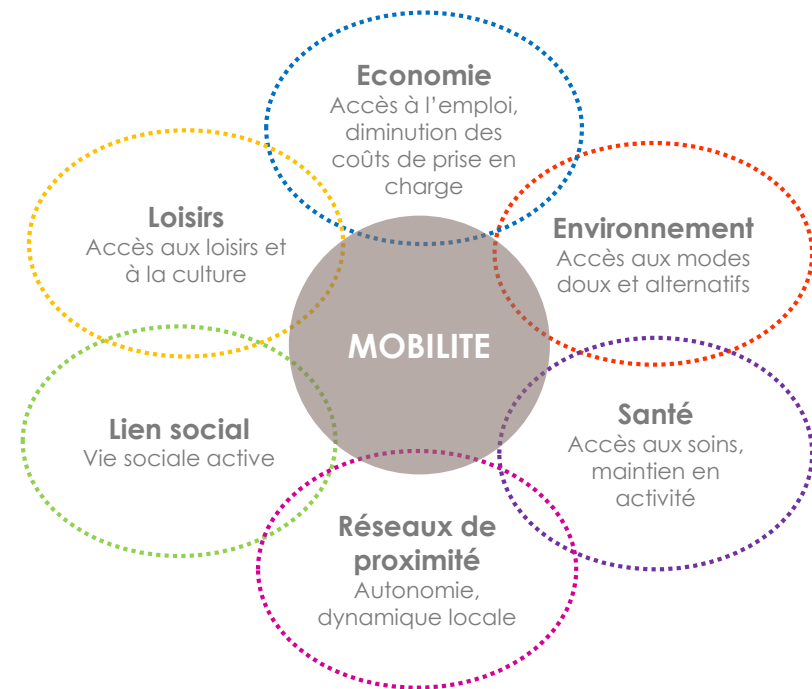
La mutation politique du domaine technique des transports vers le domaine de la mobilité est aujourd'hui généralisée comme en témoigne l'évolution du cadre législatif. Elle révèle **l'importance transversale de la mobilité dans nos sociétés.**

Ainsi, la loi de Modernisation de l'Action Publique Territoriale et d'Affirmation des Métropoles (loi MAPTAM de janvier 2014) transforme les Autorités organisatrices du Transport (AOT) en Autorités Organisatrices de Mobilité (AOM) et élargit leurs

modalités d'action. Elle crée également le Schéma Régional d'Intermodalité (SRI) qui coordonne, à l'échelle régionale, les politiques de mobilité menées par les collectivités en ce qui concerne l'offre de services, l'information des usagers, la tarification et la billettique.

La Loi sur la Nouvelle Organisation Territoriale de la République (loi NOTRe, août 2015) transfère de nombreuses compétences des Départements aux Régions et a un impact direct sur le cofinancement de projets tels que la création de Plateformes de mobilité sur un territoire.

¹Enquête « Mobilité et accès à l'emploi » menée par l'institut Elabe en décembre 2016



LE TEST MOBILITÉ ET LA CRÉATION DE NOUVEAUX PARCOURS

Les enjeux du test de mobilité

L'enjeu principal d'évolution des plateformes Wimoov est d'apporter des solutions de mobilité adaptées à un plus grand nombre de personnes en parcours d'insertion sociale et professionnelle et à une plus grande diversité de profils et de besoins.

Aujourd'hui, nous accompagnons en moyenne 2 % des demandeurs d'emploi des territoires sur lequel nous sommes implantés alors que plus de 20 % d'entre eux ont des besoins de mobilité.

cf Étude de 2013 du Cabinet Auxilia sur les liens entre mobilité, insertion et accès à l'emploi.

Nous sommes aujourd'hui convaincus que nous avons la capacité d'accompagner plus de personnes sans augmenter proportionnellement le nombre de Conseillers Mobilité et donc le budget des plateformes.

Organisation du nouveau parcours numérique mobilité

Nous entendons renforcer notre processus d'accompagnement de façon innovante en proposant une nouvelle porte d'entrée à l'accompagnement et en adaptant des

parcours sur mesure au travers de trois interfaces complémentaires : physique, téléphonique et numérique.

Déploiement d'un test mobilité : nouvelle porte d'entrée du dispositif Wimoov

En créant un Test Mobilité, réalisable en 10 minutes par l'intermédiaire d'un Conseiller Mobilité Wimoov ou d'un partenaire de l'insertion sociale et professionnelle, nous permettrons de :

- **Mobiliser la personne accompagnée** en faisant émerger un intérêt et des questionnements sur sa mobilité ;
- Cerner dans les grandes lignes son profil, notamment dans ses pratiques quotidiennes ;
- **Orienter la personne vers des dispositifs ciblés**, accessibles et ayant un réel impact potentiel ;
- **Pourvoir les conseillers emploi d'un outil simple et rapide** pour aborder la question de la mobilité dans le cadre du parcours professionnel de la personne accompagnée.

À l'issue du Test Mobilité, un profil-mobilité est automatiquement généré (grâce à la création d'un algorithme) et permet de connaître et d'objectiver ses principales caractéristiques. Un premier conseil en Mobilité est alors immédiatement proposé et la personne accompagnée est orientée, en fonction de ses freins, ses potentiels et ses projets vers l'une des trois nouvelles interfaces d'accompagnement Wimoov.

Parcours d'accompagnement Mobilité

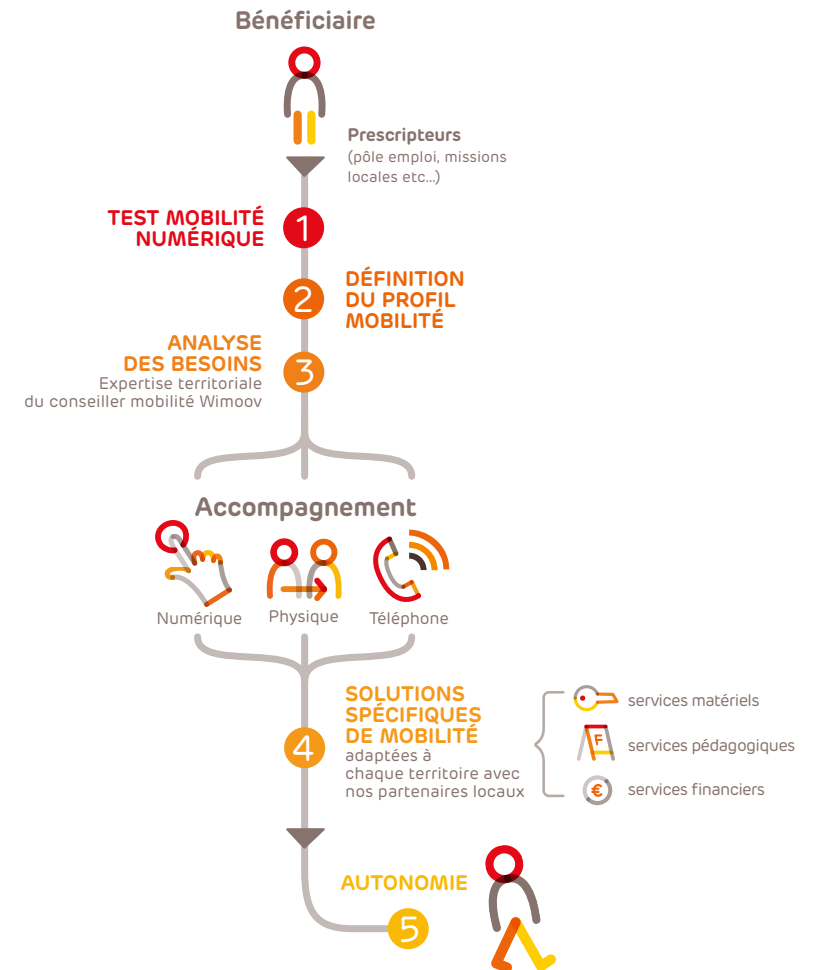
Les interfaces : nouvel outil pour un accompagnement plus ciblé

- **L'interface téléphonique** offre **réactivité et flexibilité**, particulièrement importantes pour aborder les questions de mobilité.
- **L'interface numérique** permet quant à elle une expérience particulièrement innovante à travers laquelle le bénéficiaire accède à un **coaching mobilité dématérialisé** et à une offre de mobilité complète, **adaptée au territoire d'intervention** (formations en E-learning, informations, orientations locales, médiation...).
- **L'interface physique**, développée par Wimoov depuis plus de 15 ans, demeure essentielle et centrale dans notre dispositif. Elle reste le cœur névralgique de notre accompagnement. Elle n'est plus exclusive mais reste à privilégier pour les situations les plus complexes, la mise en place de démarches particulières ou en cas de souhait et/ou besoin du bénéficiaire.

Une traçabilité de nos actions et parcours d'accompagnement est réalisée pour garantir la cohérence des parcours individuels et l'évaluation des actions de l'association.

Ces outils permettront de répondre à deux enjeux majeurs :

- **Proposer des parcours plus modulables, adaptés à la diversité des publics accueillis ;**
- **Réduire le temps d'accompagnement moyen des Conseillers mobilité à travers de nouvelles interfaces d'accompagnement.**



L'OUVERTURE VERS DE NOUVEAUX PUBLICS

Alors que 7 millions d'actifs sont en situation de précarité mobilité et que 16% des personnes âgées de 56 à 74 ans et 44% des plus de 75 ans déclarent être gênés pour se déplacer, Wimoov cherche à proposer de nouveaux services pour répondre à ces problématiques peu prises en compte.

Expérimentation Séniors : on continue !

En 2015, Wimoov s'est lancé un nouveau challenge, celui de **mettre ses plateformes de mobilité au service des séniors et de leur proposer un accompagnement sur leurs problématiques de mobilité**. Après le succès de l'expérimentation menée à Bordeaux, nous avons également déployé ce dispositif dans le Val de Marne.

Grâce à la dynamique locale encourageant les initiatives innovantes en faveur du bien-vieillir et le soutien des partenaires (CNAV, Conférence des financeurs de la prévention de la perte d'autonomie, le Conseil départemental 94, Macif, Fondation PSA Peugeot Citroën, Groupe La Poste) Wimoov a pu réaliser cette deuxième expérimentation qui a permis de :

- Mener un diagnostic territorial sur la mobilité des séniors du département ;
- Mobiliser les partenaires institutionnels, les prescripteurs et les opérateurs de mobilité autour du projet ;
- Développer une offre d'actions collectives de prévention et de sensibilisation (ateliers de 2h) ;
- Accompagner les premiers séniors dans leurs problématiques de mobilité.

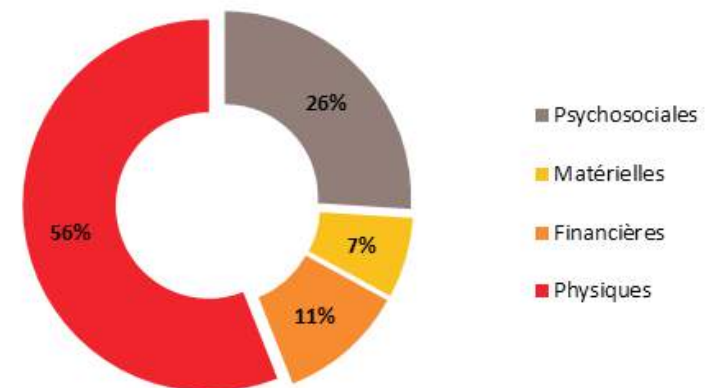
Ainsi, **95 séniors ont été sensibilisés aux enjeux de la mobilité et accompagnés** sur une thématique précise et 34 actions collectives ont été mises en œuvre (ateliers généralistes ou thématiques).

En 2017, l'action menée à Bordeaux et dans le Val de Marne sera pérennisée. Par ailleurs, **la plateforme de mobilité située sur le territoire Evreux-Portes de Normandie ouvrira son dispositif aux séniors** grâce au soutien de la CARSAT Normandie dans le cadre de l'appel à projet « Innovations techniques à destination des retraités autonomes » et de la Conférence des financeurs de la prévention de la perte d'autonomie de l'Eure. **La plateforme de mobilité Hauts-de-France** a, quant à elle, obtenu le soutien du Conseil départemental pour la mise en place d'ateliers collectifs de prévention auprès des séniors.

La conférence des financeurs

La « conférence des financeurs de la prévention de la perte d'autonomie des personnes âgées » a pour objectif de coordonner, dans chaque département, les financements de la prévention de la perte d'autonomie. Au sein de cette conférence siègent notamment des représentants des régimes de base d'assurance vieillesse et d'assurance maladie, de l'Agence nationale de l'habitat et des fédérations des institutions de retraite complémentaire. **En 2016, la conférence des financeurs a subventionné Wimoov dans le déploiement de ses dispositifs séniors sur les plateformes mobilité de Bordeaux et Créteil.**

Types de problématiques des bénéficiaires



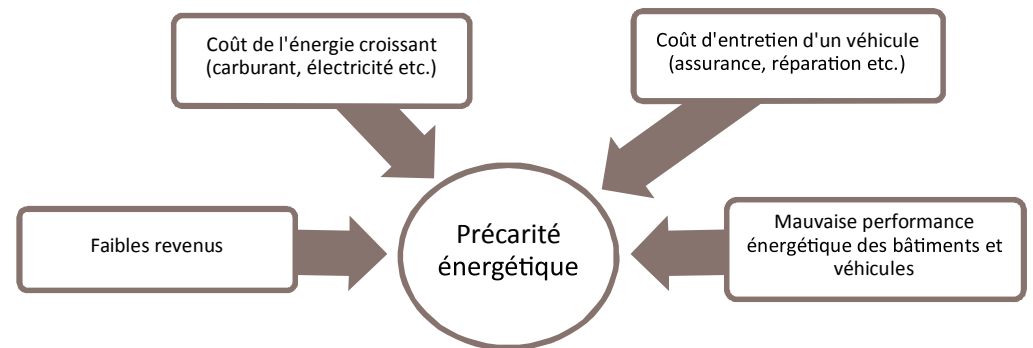
Précarité énergétique et mobilité

Si le logement est l'une des composantes les plus visibles et identifiées de la précarité énergétique, la mobilité demeure une forme de vulnérabilité tout aussi importante ; **le transport représente actuellement le 2ème poste de dépense des ménages juste après le logement (15% du budget selon l'INSEE).**

L'alourdissement des charges liées aux trajets domicile-travail et l'étalement urbain favorisent la dépendance des ménages à la voiture individuelle et restreignent d'autant leur revenu disponible. L'équilibre fondé sur des coûts immobiliers moins élevés lorsqu'on s'éloigne des centres villes et des coûts de déplacements auparavant abordables, est alors remis en cause pour de nombreux foyers.

Si agir sur les équipements matériels et les infrastructures contribue à lutter contre la précarité énergétique et la baisse des émissions, la réponse n'est ni suffisante ni pérenne : elle exclut encore les usagers les plus pauvres et ne tient pas compte de tous les modes de déplacements (**une voiture coûte environ 400€ par mois tout compris alors que le RSA s'élève à 536 €**).

L'accompagnement des publics en situation de précarité énergétique sur les questions de mobilité représente un enjeu considérable pour éviter d'atteindre l'exclusion sociale pour les ménages les plus pauvres et le basculement dans la précarité pour les classes moyennes inférieures. **Nous travaillons chaque jour en ce sens auprès de nos bénéficiaires, en répondant à leurs besoins de mobilité tout en améliorant leurs performances en matière de consommations énergétiques. C'est ce que nous appelons l'éco-mobilité inclusive : une mobilité durable, autonome et pensée pour tous et chaque solution de mobilité que nous proposons est systématiquement pensée avec ce volet.**



Les certificats d'économies d'énergie (CEE)

Wimoov fait partie des 12 lauréats nommés de l'appel à projet lancé dans le cadre du dispositif des CEE. À travers un accès facilité à une mobilité durable et peu consommatrice en énergie, l'amélioration des conditions de vie quotidienne des ménages en situation de précarité énergétique constitue la principale finalité du programme.

Que sont les CEE ?

Le dispositif des CEE, créé en 2006 repose sur une obligation de réalisation d'économies d'énergie imposée par les pouvoirs publics aux vendeurs d'énergie. Ceux-ci doivent promouvoir activement l'efficacité énergétique auprès des consommateurs d'énergie : ménages, collectivités territoriales ou professionnels. Un objectif pluriannuel est défini et réparti entre les opérateurs en fonction de leurs volumes de ventes. **Les CEE sont attribués, sous certaines conditions, par le Ministère de l'Environnement, de l'Énergie et de la Mer, aux acteurs éligibles (collectivités, entreprises, associations...)** réalisant des opérations d'économies d'énergie. Les vendeurs d'énergie /énergéticiens ont ainsi la possibilité d'acheter des CEE à d'autres acteurs ayant mené des actions d'économies d'énergie, pour parvenir aux objectifs définis par les pouvoirs publics. Depuis fin 2015, le gouvernement a mis en place de nouvelles obligations dans le cadre des CEE 'précarité' : les obligés devront remplir une obligation supplémentaire, de 150 TWh, à celle déjà prévue, et ce au bénéfice des ménages les plus modestes. Les collectivités, quant à elles, peuvent voter des subventions pour financer des dispositifs CEE comme Wimoov pour, d'une part, montrer leur engagement dans les économies d'énergie et, d'autre part, permettre le développement de l'économie locale par des actions réalisées directement au cœur de leur territoire.

En 2017, nous prévoyons d'accompagner les ménages précaires et de réaliser des économies d'énergie 187 GWh cumulée et actualisée (cumac) minimum.

La construction d'indicateurs permettant la détection, la compréhension et l'analyse des situations de précarités énergétiques liées à la mobilité des ménages constitue la première étape indispensable à la réalisation du projet. Pour construire ces indicateurs, Wimoov s'appuiera sur :

- Les informations factuelles, objectives et vérifiables (ex : revenu, distances domicile-travail etc.) ;
- Les informations déclaratives, fruit de la subjectivité des acteurs (opinion sur un mode de transport, ressentis sur une expérience de mobilité) ;
- Les informations produites par les professionnels Wimoov.

La mission principale de Wimoov sera d'impulser sur les territoires une dynamique dans la lutte contre la précarité énergétique «mobilité» des ménages en développant des solutions de mobilité durables et en mobilisant l'ensemble des acteurs concernés (DREAL, Régions, départements, EPCI, acteurs privés...)

La question de l'évaluation de ces améliorations est au cœur des préoccupations de Wimoov. Des bilans quantitatifs (nombre de personnes accompagnées, contenu des parcours, mesures d'impacts sur les économies d'énergie réalisées) et qualitatifs (analyse des logiques de changement de comportement, mesures d'impact social) seront dressés tous les trimestres.

Expertise et reconnaissance



Créée initialement pour pallier un empêchement de mobilité, **Wimoov a toujours mis l'innovation au cœur de son expertise** afin de faire évoluer le fonctionnement du dispositif et ainsi de toucher un nombre toujours croissant de personnes accompagnées. Dès 2005, Wimoov a développé les **premières plateformes de mobilité** pour permettre le changement de comportement vers une mobilité quotidienne plus écologique et responsable. En 2007, prenant conscience de la corrélation entre le manque/absence de mobilité et la difficulté à trouver un emploi, Wimoov décide d'adapter son concept de Plateforme aux **personnes en insertion professionnelle**. Parallèlement, l'association travaille, depuis 2014, sur une expérimentation afin d'élargir son offre aux **personnes en situation de handicap** et, depuis 2015, étend son dispositif aux **Séniors**.

La création d'outils innovants

Wimoov a créé en 2007 le **premier Bilan de Compétences Mobilité (BCM)**. Cet outil, qui a évolué au fil des ans afin de s'enrichir de l'expérience acquise et de prendre en compte les mutations sociétales, est aujourd'hui un véritable outil de diagnostic professionnel. En complément, Wimoov a développé un **Indice de mobilité** (validé scientifiquement par l'Ecole d'Urbanisme de Paris - Université de Paris Est Créteil) afin de mesurer l'impact de ses actions sur les parcours des personnes accompagnées et ses territoires d'intervention.

Le développement de nouveaux services de mobilité

Au-delà des outils dédiés à l'analyse, Wimoov a toujours su proposer des services et dispositifs précurseurs. Parmi eux, nous pouvons citer : les formations mobilité adaptées à chaque territoire, le permis mobilité, un dispositif renforcé au parcours «permis de conduire»...

Le Centre de Ressources et de Formation (CRF)

Le CRF, instance interne de Wimoov, a été créé en 2012 afin de poursuivre le développement des plateformes de mobilité tout en assurant :

- La professionnalisation des équipes ;
- L'uniformisation des pratiques ;
- La qualité de services ;
- La reconnaissance des métiers de la mobilité via l'animation du groupe de travail en charge de la création d'un diplôme interuniversitaire de Conseiller Mobilité Insertion.

Afin de sécuriser les parcours professionnels de ses salariés, le CRF a créé, en 2015, un parcours d'évolution interne pour les Conseillers Mobilité. Ainsi, chaque salarié a la possibilité de se projeter au sein de l'association et de faire évoluer, selon ses ambitions et les évolutions de son territoire, ses missions et ses champs de compétences.



Le Contrat à Impact Social (CIS)

Que sont les CIS ?

Les CIS permettent de répondre à des besoins sociaux (insertion, précarité, dépendance...) jusque-là sans réponse pertinente en faisant financer par un investisseur privé (fondation, banque...) des actions de prévention innovantes, durables et crédibles imaginées par des acteurs sociaux (associations, entreprises solidaires). En cas de succès du projet, selon des critères et objectifs fixés au départ, l'État s'engage à rembourser l'investisseur et à verser une prime.

Après la signature de deux CIS en novembre 2016, l'Etat a signé trois nouveaux CIS, dont un avec Wimoov, le 22 mars 2017

Dans le cadre de la signature du Contrat à Impact Social, nous entendons **renforcer notre processus d'accompagnement de façon innovante** en proposant d'une part, une nouvelle porte d'entrée à l'accompagnement (test mobilité¹) et d'autre part, en adaptant des parcours sur mesure au travers de trois interfaces complémentaires : physique, téléphonique et numérique.

L'enjeu principal de l'évolution du fonctionnement des plateformes de mobilité Wimoov est de se donner les moyens d'apporter des solutions de mobilité adaptées à un plus grand nombre de personnes en parcours d'insertion sociale et professionnelle et à une plus grande diversité de profils et de besoins. Ainsi **grâce au Contrat à Impact Social, Wimoov pourra tripler, d'ici 2019, le nombre de personnes accompagnées et augmenter son impact social tout en garantissant :**

- la qualité des services rendus ;
- l'efficacité des actions et services proposés ;
- l'adhésion des partenaires et des territoires impliqués ;
- l'amélioration de l'impact social de nos plateformes.

Les financements actuels des plateformes Wimoov permettent de prendre en charge l'accompagnement des bénéficiaires mais ne prennent pas en compte la dimension ingénierie et la création de nouvelles interfaces. Etant données l'urgence et l'importance de la problématique mobilité pour l'emploi, mobiliser le **CIS, comme outil de financement innovant**, au service d'un projet ambitieux, répond aux enjeux de toutes les parties-prenantes (équipes, territoires, personnes accompagnées, partenaires...).

Pour porter ce projet avec Wimoov, BNP Paribas, Mobiliz Invest, ECOFI Investissements, la Caisse des Dépôts et Consignations et le Fonds Européen d'Investissement sont les investisseurs pressentis. KPMG, reconnu dans les domaines de l'Audit et du Conseil sera l'expert évaluateur.

¹Voir p. 9 du RA



Signature le 22 mars 2017 du CIS en présence de Myriam El Khomri, Ministre du Travail, de l'Emploi, de la Formation professionnelle et du Dialogue social, et Martine Pinville, Secrétaire d'Etat chargée du Commerce, de l'Artisanat, de la Consommation et de l'Économie sociale et solidaire.

Les Trophées FSE « Développement durable »

Les Trophées des Initiatives du Fonds Social Européen ont récompensé des projets exemplaires dans les domaines de l'emploi des jeunes, du développement durable, de la transition numérique et de l'innovation territoriale. **Portée par Wimoov depuis 2012, la plateforme mobilité de l'agglomération bordelaise a été lauréate argent dans la catégorie « Développement Durable ».**

Une belle reconnaissance pour l'accompagnement mobilité des publics en insertion pour leur permettre de lever ce frein au retour/maintien dans l'emploi tout en favorisant le recours aux solutions alternatives à l'usage de la voiture individuelle. Pour ces publics, faire du vélo, se repérer dans les transports en commun ou faire du covoiturage n'est pas chose aisée. Les conseillers mobilité leur permettent de s'approprier ces solutions grâce aux parcours mis en place. Les deux tablettes tactiles remportées à l'issue de ces trophées permettront de mettre en place des ateliers numériques.



Les deux tablettes tactiles remportées à l'issue de ces trophées permettront de mettre en place des ateliers numériques.

La semaine européenne de la mobilité

Dans le cadre de la semaine européenne de la mobilité, Wimoov a co-organisé avec la ville de la Ciotat une journée pour permettre aux Ciotadens de s'informer et de tester les nouveaux modes de transports urbains. Avec la participation de la Métropole Aix-Marseille Provence, l'ADDAP 13, L'Atelier Bleu (CPIE), La Macif, Trolib, Cycle- Lleba, Ciotatbus, les participants ont pu se renseigner sur les offres et services de mobilité existants sur le territoire mais aussi essayer de nouveaux modes de déplacements (trotinettes électriques, Gyropodes, VAE et Vélos-Cargos électriques, etc.) et être sensibilisés sur les questions de sécurité routière (simulateur deux roues, lunettes d'alcoolémie, etc.).

Assises européennes de la transition énergétique

En janvier 2017 se sont tenues à Bordeaux, les 18^e Assises Européennes de la Transition Énergétique. **Près de 3000 congressistes, venus de toute l'Europe** – élus locaux, techniciens territoriaux, associations, chercheurs et citoyens –, ont débattu et partagé leurs expériences sur le thème « Transitions : un champ des possibles pour les territoires ». Créées en 1998, elles sont devenues au fil du temps un rendez-vous annuel incontournable pour les acteurs locaux engagés dans la transition énergétique. Karim

Ait-Youcef, Directeur Général Adjoint de Wimoov, est intervenu lors de ces assises pour rappeler **l'importance de la mobilité inclusive dans la lutte contre la précarité énergétique grâce à un accompagnement personnalisé des ménages les plus en difficulté vers une mobilité inclusive et durable.**

Concertation en faveur de l'insertion professionnelle des jeunes

En septembre 2016, le Ministère du Travail, de l'Emploi, de la Formation professionnelle et du Dialogue social a lancé une concertation en faveur de l'insertion professionnelle des jeunes en réunissant les partenaires sociaux et des organisations de jeunesse.

Animée par France Stratégie et la direction de l'animation de la recherche, des études et des statistiques (DARES), les acteurs réunis se sont notamment interrogés sur les freins périphériques à l'emploi des jeunes. Lauréat de l'appel à projet du Fond expérimentation jeunesse (FEJ), notre expertise en matière de mobilité inclusive des jeunes, bénéficiaires parmi les plus nombreux de nos plateformes mobilité, a permis d'orienter le débat sur les difficultés d'ordre psychosociales que rencontrent les jeunes, le besoin de coachings mobilités complémentaires aux dispositifs d'aides et d'accompagnement et surtout sur l'importance de poursuivre l'appel à projet mobilité du FEJ en 2017 !

Nouvelle mission pour Wimoov : membre du bureau du nouveau Conseil national de la sécurité routière

Le conseil national de la sécurité routière (CNSR) créé en 2001 est un organisme composé d'élus, d'associations, d'entreprises et d'administrations. Il a pour objectif de rassembler les principaux acteurs de la sécurité routière afin qu'ils puissent débattre, échanger et réfléchir pour formuler des propositions concrètes à l'attention du Gouvernement en vue de faire diminuer l'insécurité routière en France. Le 23 janvier dernier, le ministre de l'Intérieur a installé le Conseil national de sécurité routière dans sa quatrième édition. Sur cette nouvelle mandature, 2017-2020, Wimoov a eu l'honneur d'être, une nouvelle fois, désigné comme membre de deux commissions : Usagers vulnérables et Conduite et État de santé. Parallèlement, Florence Gilbert a été nommée membre du bureau du nouveau CNSR, une vraie reconnaissance sur son engagement depuis près de 20 ans sur les sujets de la sécurité routière.

 NATIONAL



**Les invités du divertissement
La folie passagère du 11 mai sur
France 2.**

L'ecran miroir, 11 mai 2016

Rendez-vous proposé et présenté par Frédéric Lopez. Il existe des combats qu'on n'imagine pas. En France, 7 millions de personnes actives rencontrent des problèmes dans leur travail à cause de leur absence de mobilité. Ne pas pouvoir se déplacer est le premier frein du retour à l'emploi. Florence Gilbert à la tête de l'association **Wimoov** trouve des solutions pour aider ces 20% de travailleurs en difficulté. En 10 ans, elle a réussi à mettre en place un réseau solidaire présent aussi bien dans les villes que dans le monde rural.



**L'association Wimoov
lance un service d'aide à
la mobilité des seniors**

Silvereco.fr 24 juin 2016

Wimoov annonce aujourd'hui le lancement d'un service d'aide à la mobilité des seniors. (...). L'objectif est de permettre aux seniors de gagner en mobilité, contribuant ainsi à faire reculer l'âge de la dépendance. Avec ce nouveau service, **Wimoov** offre aux seniors la possibilité d'être orientés vers des solutions adaptées à leurs besoins spécifiques en matière de déplacements.

actualités sociales hebdomadaires



**Mobilité inclusive : des
initiatives en mal de reconnaissance**
*Actualités Sociales Hebdomadaires,
8 juillet 2016*

« Le laboratoire de la mobilité inclusive poursuit deux grands objectifs, explique sa présidente Florence Gilbert, qui est aussi directrice générale de **Wimoov**, association spécialisée dans l'accompagnement vers la mobilité. A long terme, on pousse vers la conception universelle ou le « design for all » qui consiste à penser très en amont à tous les publics lors de la conception d'un produit ou d'un service. Et, à court terme, on veut mettre en place des solutions pour permettre à tout le monde de se déplacer. »

Transportpublic

**« La mobilité est un produit
dopant pour l'insertion des personnes »**
Transport public : 1er octobre 2016

En 2015, l'association **Wimoov**, qui agit pour que la mobilité ne soit plus un frein à l'insertion professionnelle et sociale, a accompagné 10 000 personnes, dont la moitié ont retrouvé un emploi dans les trois mois suivant cette formation. D'ici à la fin 2016, une plate-forme digitale sera créée afin d'accélérer l'inscription des ayants droit. Concrètement, cela permettra d'accompagner deux fois plus de personnes en 2018.



**Mobilité et précarité : Le programme de l'association
Wimoov, mené en partenariat avec Teksial, lauréat de
l'appel à projets de Ségolène Royal**
Ressources solidaires, 13 oct 2016

Le programme précarité mobilité de l'association **Wimoov**, spécialisée dans l'aide à la mobilité, et mené en partenariat avec Teksial, société d'accompagnement dans la maîtrise de la consommation d'énergie, est lauréat de l'appel à projets pour lutter contre la précarité énergétique, lancé par Ségolène Royal dans le cadre du dispositif des certificats d'économies d'énergie (CEE). Parmi les 12 lauréats qui bénéficieront au total d'une enveloppe de 60 millions d'euros, ce programme est une des rares initiatives lauréates dédiées à la mobilité.



Le mouvement, c'est la vie
Sélection, 1er décembre 2016

Du travailleur précaire qui doit se rendre au travail chaque matin au seniors seul cher lui, en 2015, grâce à **Wimoov**, ils sont 9 630 à avoir retrouvé le chemin de l'autonomie – et même de l'emploi pour 45% d'entre eux ! Par exemple, cet intérimaire de Moselle qui a failli perdre son travail après que sa voiture a rendu l'âme. **Wimoov** a alors paré au plus pressé en lui prêtant un véhicule. L'homme a pu ensuite économiser et se racheter une voiture. Aujourd'hui, il travaille.



Sud-Ouest
6 mai 2016

Emmanuel Macron parlera mobilité à Bordeaux. (...) Le ministre terminera par une visite de la plateforme animée par **Wimoov**, à la direction régionale de Pôle emploi, où il rencontrera des bénéficiaires de solutions de mobilité »

ÎLE-DE-FRANCE

« Fêtards, on vous aide à rentrer chez vous »
Le Parisien, 9 décembre 2016

L'association **Wimoov**, qui vient de signer un partenariat avec la Ville, propose des solutions adaptées aux besoins de chacun pour « sécuriser » les fins de soirée dans la capitale. Le Conseil de la Nuit de la Ville de Paris a choisi de soutenir **Wimoov**. Le projet vise à former les salariés de dix établissements nocturnes, (...). Les salariés pourront, grâce à **Wimoov**, renseigner leurs clients sur les moyens les plus adaptés et sécurisés de rentrer chez eux.

Sept jours sans ma voiture à Paris
Journal du Grand Paris, 19 septembre 2016

A l'occasion de la semaine européenne de la mobilité, la ville de Paris mène, du 19 au 25 septembre, avec l'Ademe Ile-de-France, une opération « Sept jours sans ma voiture ». 20 volontaires, vivant ou travaillant à Paris acceptant de se passer de leur véhicule, seront accompagnés par l'association **Wimoov** pour trouver les solutions moins polluantes les plus adaptées à leurs besoins (transports en commun, Autolib, Velib, covoiturage, vélo à assistance électrique, vélo-taxi pour les livraisons, etc). Une opération ludique de sensibilisation.

Val de Marne, 1er juin 2016

Une expérimentation d'autonomisation des personnes à mobilité réduite dans les transports en commun est menée en partenariat avec l'association **Wimoov** depuis fin 2013. (...) Suite à la réussite de cette première initiative dont bénéficient les usagers de FILIVAL, le Département a souhaité élargir ce service aux personnes accueillies au sein de structures spécialisées (foyers d'hébergement, ESAT, SAVS...) mais aussi aux personnes âgées (foyers logements ou résidences seniors). Un partenariat a donc été conclu avec le Centre d'expertise et de recherche sur la mobilité handicap (CEREMH). (...) L'objectif est d'accompagner les usagers dans le cadre de formations collectives et de former les éducateurs spécialisés des structures, afin d'enclencher une dynamique interne et ainsi apporter une réponse innovante aux utilisateurs des transports adaptés pour les rendre plus autonomes.

GRAND-EST

La mobilité pour s'insérer
Le Républicain Lorrain, 23 septembre 2016

La plateforme **Wimoov** vient de fêter sa première année d'existence.(...) Lionel, 25 ans, est l'un des bénéficiaires de la plateforme. Le Naborien, qui n'avait pas travaillé depuis deux ans faute de pouvoir se déplacer, a retrouvé un emploi début septembre à Nelling. « À partir du moment où j'ai su que Wimoov me prêtait un scooter, j'ai mis deux jours avant d'être embauché! J'ai 45 minutes de trajet pour me rendre au boulot mais maintenant, je vais pouvoir économiser pour financer mon permis. »

La mission de Wimoov c'est la mobilité
Le Républicain Lorrain, 29 octobre 2016

Après un peu plus d'un an d'existence en Moselle-Est, **Wimoov** remplit son rôle selon Jérémy Fink. « Dans le bassin d'emploi de Forbach à Saint-Avold, sur les 156 accompagnements désormais clos, 21 ont permis aux bénéficiaires de retrouver un emploi et 39 de garder leur travail. Le taux de sortie positif est de 35 %. »

L'art de conjuguer sécurité et deux-roues
Dernières nouvelles d'Alsace 8 décembre 2016

Le camion de prévention de la MACIF a fait escale du 5 au 6 décembre à Mulhouse pour une séance de sensibilisation des risques sur les cyclomoteurs auprès des jeunes gens de 14 à 25 ans. (...) cette initiative de la MACIF qui, en collaboration avec **Wimoov** (une association qui travaille sur la sécurité avec l'assureur), va parcourir onze villes de France pour sensibiliser les jeunes de décembre 2016 à 2017.

NORMANDIE

l'éveil de pont-audemer

Les gendarmes au supermarché pour expliquer les dangers liés à l'alcool
L'éveil de Pont-Audemer, 13 décembre 2016

Ces vendredi 9 et samedi 10 décembre, deux militaires du Peloton Motorisé de Bourg-Achard étaient présents dans la galerie marchande de l'enseigne (Intermarché) (...). À cette occasion, la gendarmerie nationale présentait des matériels de dépistage et de mesures des conduites addictives tandis que **Wimoov** animait un stand.

NOUVELLE AQUITAINE



La mobilité, clé d'une vieillesse réussie
Que choisir Santé, 1er octobre 2016

BORDEAUX Des idées anti dépendance : La plateforme **Wimoov**
Cette association offre aux personnes âgées la possibilité de recevoir à domicile la visite d'un conseiller afin de dresser un bilan de compétence «mobilité». Quels sont les freins à la mobilité, les besoins, les attentes, les possibilités, etc. ? **Wimoov** propose ensuite une gamme de solutions personnalisée: informations sur l'offre de transports en commun (horaires, itinéraires, modalités, etc.), orientation vers les structures et les services pertinents, aide administrative à l'obtention de titres de transport ou d'aides à la mobilité, formations pour se déplacer en transports en commun, sécuriser ses déplacements à pied, etc. Ce service, accessible à tous les seniors de la métropole bordelaise et des environs, sera graduellement déployé sur d'autres territoires.

PACA

La Provence

L'innovation au coeur du forum de la mobilité durable
La Provence, 19 septembre 2016

« Nous avons la volonté d'amener les habitants à avoir une autre culture mobilité, expliquait Fabien Benito, responsable de la plateforme Paca **Wimoov**. La Ciotat a différents points névralgiques que sont la gare, Athélia, les zones commerciales, le parc urbain sportif, le chantier, le centre ancien... La voie douce est déjà une belle solution de circulation. Il y a une vraie volonté de réfléchir à de nouvelles solutions de transport pour la ville ».Mettant l'accent sur le côté ludique et convivial du sujet, le forum a remporté beaucoup de succès

OCCITANIE



Wimoov se bouge pour la mobilité
La Dépêche, 2 avril 2017

À Tarbes, depuis sa création, en septembre 2014, « l'association accompagne les personnes en situation de fragilité, qu'il s'agisse de demandeurs d'emploi ou de bénéficiaires de minima sociaux », souligne Pierre Garcia, directeur régional Occitanie.

Partenaires nationaux



Conseil national des missions locales



Essentiel pour moi

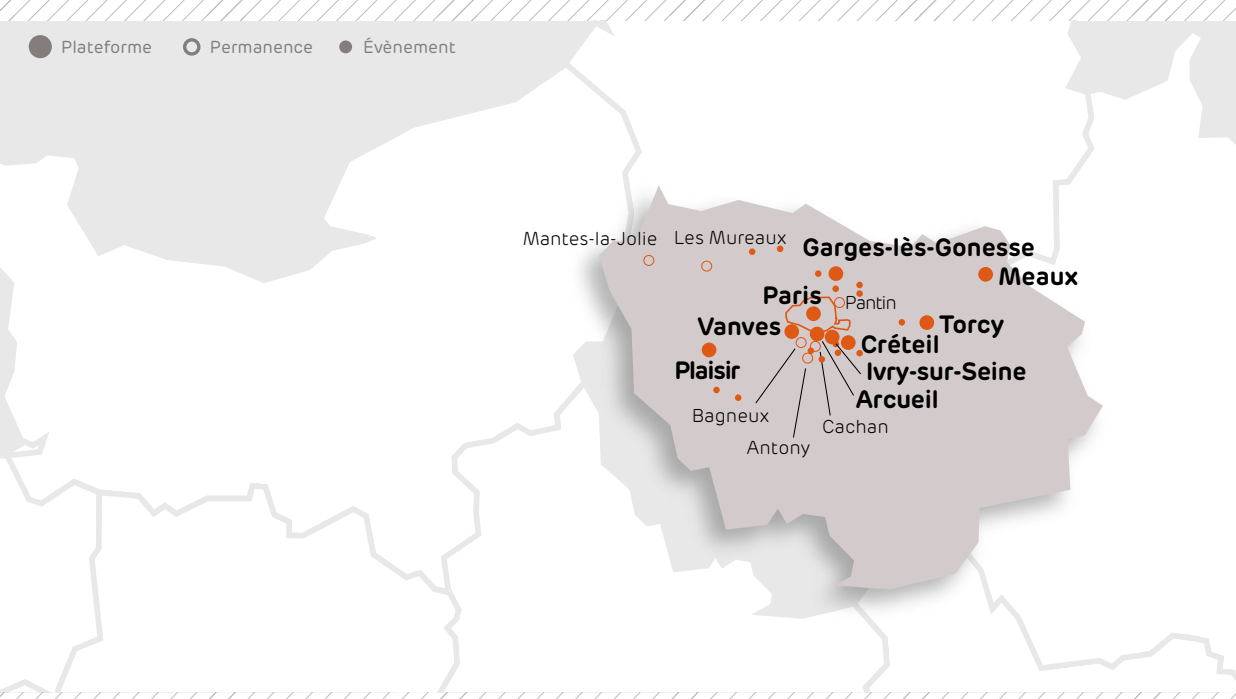


Ce projet est cofinancé par le Fonds social européen dans le cadre du Programme Opérationnel National "Emploi et Inclusion" 2014 - 2020

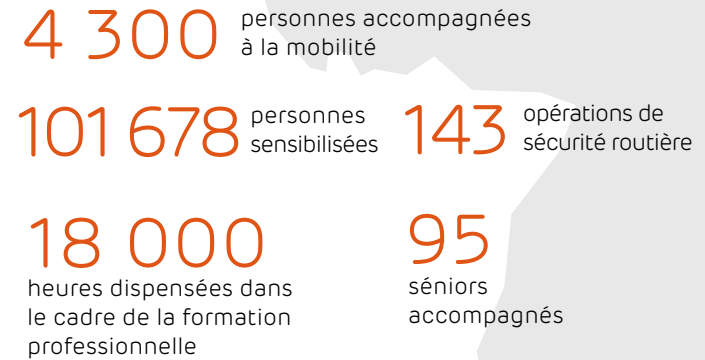
Plateformes :

des actions innovantes sur les territoires





Les chiffres clés de l'année 2016



Une belle réussite : les partenariats avec Pôle Emploi

En 2016, les Directions Territoriales Pôle Emploi de Seine-et-Marne, des Hauts-de-Seine, du Val-de-Marne et du Val-d'Oise se sont engagées nettement auprès de Wimoov pour traiter de manière efficace et rapide les freins de mobilité identifiés chez les demandeurs d'emploi inscrits. Depuis juin 2016, **Wimoov a recruté quatre nouveaux conseillers**, présenté son offre de service dans 45 agences et des accompagnements mobilité ont été prescrits pour près de 500 demandeurs d'emploi. Ce partenariat a été optimisé avec des actions spécifiques, notamment avec un parcours sur trois mois pour les demandeurs d'emplois en difficultés linguistiques à Asnières, ou encore des tests de positionnement sur le permis de conduire sur les quatre territoires concernés.

Les perspectives pour l'année 2017

Déjà soutenu par l'établissement public territorial Paris Terres d'envol et par le Département de Seine-Saint-Denis, **Wimoov renforce sa plateforme de mobilité du 93**, grâce à l'appui de l'agglomération Est-Ensemble et du Fonds de revitalisation de Sanofi. Un emménagement dans de nouveaux locaux est prévu et plus de 500 personnes seront accompagnées à la mobilité vers l'emploi. En parallèle, dans le cadre d'une convention avec le Conseil Départemental, Wimoov interviendra dans une trentaine de collèges pour sensibiliser à la sécurité routière et aux risques liés au défaut d'assurance.

Focus : le défi « 7 jours sans ma voiture »

Défi relevé et réalisé ! Du 19 au 25 septembre 2016, 20 Parisiens ont accepté d'abandonner leur 2 ou 4 roues. Mis au défi par la Ville de Paris et l'Ademe, ces volontaires, habitant ou travaillant à Paris, ont testé les transports en communs, les vélos et voitures en libre service, les vélos électriques, l'autopartage, l'autostop connecté, et tout autre moyen alternatif au véhicule individuel. Les Conseillers Mobilité de Wimoov ont accompagné ce groupe hétérogène à trouver les moyens de transports les plus adaptés à leur situation : présentation des alternatives, partage d'information, remise d'un « kit mobilité » prévu par l'opération pour chaque participant, animation du collectif, en particulier sur les réseaux sociaux. Résultats : **83 % de réduction des émissions de CO2** pour des temps de trajets rallongés en général de moins de 10 minutes. Deux mois après, le changement de comportement est effectif pour deux tiers des participants.

TÉMOIGNAGE

Séverine BAILLEUL-CLAEYSEN,
responsable de projets de l'Agence ActivitY'.

« Facteur clé d'une insertion professionnelle durable, la mobilité est l'un des leviers pour travailler l'accès à l'emploi avec les bénéficiaires Yvelinois du RSA. Par ailleurs, le département est constitué de zones urbaines maillées par les transports en commun et de zones rurales où le permis et un véhicule personnel sont souvent indispensables pour se rendre sur son lieu de travail. Face à ces constats, l'Agence Départementale d'Insertion des Yvelines – ActivitY' – a lancé début 2016 un appel à projet pour le déploiement d'une plateforme mobilité couvrant la totalité du Département. Ce partenariat effectif depuis juillet 2016 a permis l'accueil par Wimoov de 160 bénéficiaires du RSA. Wimoov est à l'écoute des attentes de l'agence ActivitY' et nos échanges réguliers permettent une adaptation de la plateforme aux besoins du public. »

LE PARCOURS D'UN BÉNÉFICIAIRE

Jacqueline MAES,
personne à mobilité réduite
présentant des problèmes d'asthme

« Toute seule je n'aurais jamais osé franchir cette rampe de bus : pour moi c'était franchir le Mont-Blanc. Cet accompagnement m'a changé la vie. Désormais je ne me sers plus du Filival¹ car maintenant je suis totalement autonome. Je le redis : cet accompagnement a vraiment changé ma vie. Je peux désormais faire ce que je veux quand je veux ! C'est la liberté, je le conseille à tout le monde ! »

¹ Service de transport qui permet aux personnes handicapées de bénéficier d'un transport de porte-à-porte dans toute l'Île-de-France





● Plateforme ○ Permanence ● Évènement



📍 Les chiffres clés de l'année 2016

984 personnes accompagnées

88 accompagnements en entrée en auto-école réalisés

129 opérations de mises à disposition de matériel (scooters, voitures, vélos...)

59% de taux de sorties positives (accès/maintien emploi et formation)

8 483 personnes sensibilisées par 43 opérations de sécurité routière

📍 Une belle réussite : la Garantie Jeune

Au cours de l'année 2016, la Plateforme de Mobilité a contribué à la réussite de nombreux forums liés à l'emploi (Forum Job d'été, Forum des Métiers...). Par ailleurs, Wimoov a obtenu la prestation de service d'animation de la thématique mobilité, dans le cadre de la Garantie jeune auprès des antennes de mission locale. Cette mission nous a permis de **former environ 350 jeunes** au réseau de transport en commun et autres moyens de transport et à la mobilité en général.

📍 Les perspectives pour l'année 2017

En 2017, nous prévoyons d'étendre nos actions à de **nouveaux territoires** en déployant une plateforme de mobilité sur le territoire du Cambrésis et sur le territoire de la Communauté Urbaine d'Arras. Grâce à l'embauche de deux personnes et de services civiques, nous déploierons une offre de Mobilité Durable sur le territoire du Nord Pas de Calais. Nous souhaitons également développer des actions prévention auprès de nouveaux publics, notamment les seniors.

Focus sur la nouvelle plateforme

Pour la Préfecture de Lille, Wimoov a mené une étude d'ingénierie (Direction Départementale de la Cohésion Sociale). Il s'agissait de mener un diagnostic sur la situation de mobilité des habitants du Sud Avesnois et plus précisément de **la ville de Fourmies**, cette ville enclavée souffrant d'un déficit d'infrastructure routière et ferroviaire. Afin de pallier cette situation, l'Etat nous a demandé de mener une étude sur l'opportunité d'y créer des services mobilités. A l'issue de ce diagnostic, des acteurs opérationnels installés sur le territoire de l'Agglomération du Val de Sambre ont pu proposer la création d'un garage associatif et d'une auto-école sociale, à destination des communautés de communes dont faisait partie la ville de Fourmies.

TÉMOIGNAGE

Mme Nacéra AKSIL, Responsable du Chantier d'insertion TEXTIMAGE, à Denain.

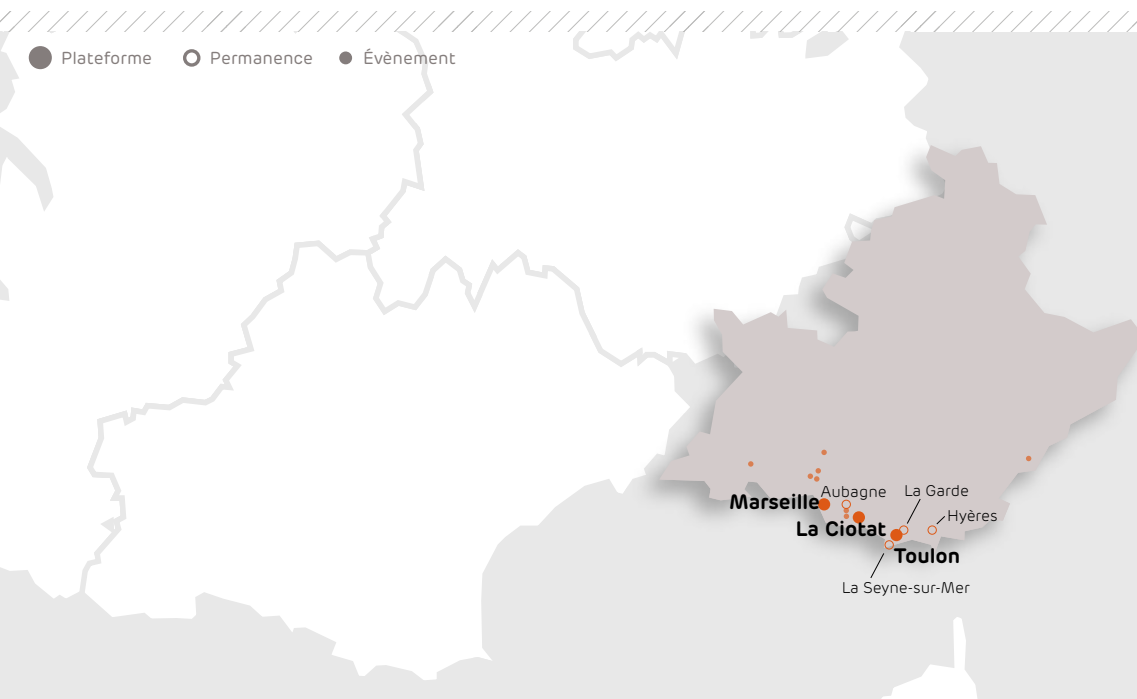
« Notre chantier d'insertion intervient dans le domaine de la couture et du repassage (atelier de couture). Nous accueillons un public féminin qui ne dispose pas toujours de moyen de locomotion adapté pour la situation professionnelle. L'association Wimoov intervient régulièrement, pour présenter l'offre de services de la plateforme mobilité. Dernièrement un vélo à assistance électrique a été mis à disposition de l'une de nos bénéficiaires, qui en a fait bon usage et qui, peu après, a pu réaliser l'achat d'un vélo à assistance électrique à titre personnel pour assurer ses déplacements... »

LE PARCOURS D'UN BÉNÉFICIAIRE

Afin qu'il puisse répondre à une proposition d'emploi de commercial, Pole Emploi nous a adressé M. Preseau pour trouver une solution à son manque de mobilité. Allocataire du RSA, il ne pouvait s'acheter son propre véhicule. Dans un premier temps, une location de voiture à tarif social lui a été proposée afin de lui permettre de décrocher le poste. Dans un second temps, une orientation complémentaire auprès de l'ADIE, ainsi qu'une intermédiation de notre part, lui a permis d'être soutenu pour obtenir un microcrédit social pour acheter son propre véhicule.







Les chiffres clés de l'année 2016

766 Bilan Compétences
Mobilité dispensés

703 services de mobilité mis en
place (hors mises à disposition)

23 135 personnes sensibilisées à la sécurité
routière au travers de 60 actions SR

300 Seniors sensibilisés à la sécurité routière lors de
conférences en partenariat avec Malakoff Médéric

Nos faits marquants

Le partenariat avec La MACIF prévention PACA a contribué à la mise en place d'actions fortes telles que des interventions sur **des actions de permis 2 roues** ou le village Mobilité à La Ciotat durant la semaine de la mobilité. Par ailleurs, l'autoécole a été réorganisée tant sur les ressources humaines que sur les modalités d'entrées et sorties du dispositif, afin d'être toujours plus efficiente et qualitative. La présence sur les quartiers prioritaires a été développée pour toujours être au plus proche de la commande publique.

Les perspectives pour l'année 2017

En 2017, la plateforme PACA aspire à **consolider sa présence sur les quartiers prioritaires** de ses territoires d'intervention (de 50% à 60% des publics à accueillir) en développant notamment son offre de services prévention et sécurité routière. De plus, l'objectif de la plateforme est de pouvoir accompagner les territoires sur une approche managériale de la mobilité tant sur la compréhension des besoins que sur les solutions à exploiter. Ainsi, dans les Bouches-du-Rhône, Wimoov s'attachera à exploiter le travail d'analyse des pratiques et besoins de mobilité des populations pour mettre en place des expérimentations de mobilité durable en collaboration avec les services de la cohésion sociale, de l'environnement ou des transports de la Métropole Aix Marseille Provence. La plateforme PACA sera également **coorganisatrice de la Semaine de la Mobilité** sur le territoire de la métropole.

Focus

À La Ciotat, une démarche de co-construction sur la mobilité durable a permis l'émergence d'un groupe de travail fédérant les acteurs, qu'ils soient publics, privés, du champ social, économique ou environnemental, ou simplement habitant. Ainsi en 2016, a débuté un travail d'analyse des pratiques de mobilité des territoires fragiles qui se pose comme complémentaire des politiques publiques, du transport notamment.

TÉMOIGNAGE

Dominique AGOSTINI
Agent de développement territorial - service politique de la ville de La Ciotat - Métropole Aix-Marseille Provence

« Le quartier Fardeloup Jonquet est un quartier prioritaire politique de la ville de La Ciotat sur lequel les difficultés liées à la mobilité s'accumulent (espace enclavé, mauvaise desserte du réseau de transports en commun, des aménagements urbains obsolètes, une concentration de personnes en situation de fragilité et d'isolement). Le travail partenarial avec Wimoov sur ce quartier s'intègre dans les actions et politiques portées par la ville en matière, de rénovation urbaine, de mobilité durable et de cohésion sociale. Au delà de ces grands objectifs, nous apprécions chez Wimoov leur réactivité et leur capacité à co-construire des projets sur le terrain en lien avec les structures existantes associatives et/ou institutionnelles. Ce travail collaboratif se traduit par des actions et animations concrètes autour de la mobilité à destination des différents profils d'habitants qui constituent le quartier (ateliers mobilité auprès des seniors et des familles, sensibilisation et prévention sécurité routière auprès des jeunes). Ces dernières permettent de lever les freins psychologiques et cognitifs à la mobilité favorisant ainsi la lutte contre l'isolement des personnes les plus fragiles. »

LE PARCOURS D'UN BÉNÉFICIAIRE

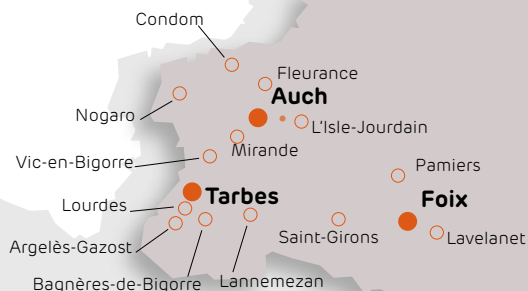
M. LAMANT

« Ayant utilisé tous les services Wimoov, je tenais à faire part de ma satisfaction. En effet, cela m'a énormément rendu service pour me rendre à mon travail : j'ai pu louer un scooter, passer mon permis, m'acheter une voiture et enfin louer une voiture toujours dans le cadre de mon emploi. »





● Plateforme ○ Permanence ● Évènement



Les chiffres clés de l'année 2016



Une action innovante : un projet de pôle mobilité à Tarbes

Réuni à l'initiative du Secours Catholique Pyrénées Gascogne, un collectif d'acteurs institutionnels et associatifs, dont Wimoov, travaille à la création d'un pôle mobilité sur l'agglomération tarbaise. Cette initiative, soutenue par Caritas Habitat, le Conseil Départemental des Hautes Pyrénées et la nouvelle communauté d'agglomération Tarbes Lourdes Pyrénées a pour ambition de réunir sur un même lieu un **bouquet de services** en réponse aux problématiques de mobilité (accompagnement, microcrédit, location de 2 et 4 roues, garage solidaire, auto-école sociale). Le projet est porté par l'association MOB 65 avec une très forte implication de Wimoov. Une étape supplémentaire a été franchie début 2017 avec l'obtention du parrainage du réseau Solidarauto. Une ouverture potentielle du pôle est envisagée pour début 2019.

Les perspectives pour l'année 2017

En 2017, nous poursuivrons notre travail d'accompagnement des personnes en situation d'insertion socio-professionnelle notamment au travers de notre partenariat avec Pôle Emploi. Dans l'Ariège, la plateforme mènera, en complément du suivi des demandeurs d'emploi, des actions spécifiques dans le cadre de la Politique de la Ville sur un nouveau territoire : Pamiers. La plateforme des Hautes Pyrénées, retenue par le Conseil Départemental, proposera un service de mise à disposition de voitures à tarif social. Enfin, 4 nouvelles actions de sécurité routière sont envisagées en collaboration avec la MACIF ainsi que la mise en place de manifestations dédiées à la mobilité (forum à Saint Girons et Tarbes, Semaine de la Mobilité).

🎯 Focus : Wimoov devient prestataire de Pôle Emploi

Un partenariat très fort unit le secteur Occitanie à la direction territoriale Pôle Emploi Ariège – Gers – Hautes Pyrénées. Démarrée initialement en juillet 2014 sur le département du Gers (Auch et son agglomération), cette collaboration s'est développée à partir de septembre 2014 sur le département des Hautes-Pyrénées (Tarbes) et à partir d'octobre 2015 sur le département de l'Ariège (secteurs de St Girons et de Lavelanet). Plus de 2 300 personnes, tous prescripteurs confondus, ont ainsi pu être accompagnées dans ce cadre. Cette collaboration prend un nouveau tournant en 2017 avec la sélection de Wimoov comme prestataire Pôle Emploi pour 2 ans sur les 3 départements et l'accompagnement de 600 demandeurs d'emploi par an.

👤 TÉMOIGNAGE

Catherine GUILBAUDEAU,
directrice territoriale Pôle Emploi Sud-Ouest

« Dans nos départements ruraux que sont le Gers, l'Ariège et les Hautes Pyrénées, les problèmes de mobilité sont apparus comme une priorité de notre diagnostic territorial. Notre partenariat avec Wimoov a démarré dès 2014 avec le bilan compétence mobilité. Le savoir-faire des conseillers Wimoov est très complémentaire de l'action des conseillers Pôle Emploi. Cette collaboration a donné de bons résultats en matière de retours à l'emploi pour les demandeurs d'emploi qui ont bénéficié des services de la plateforme. Forts de cette expérience, nous avons choisi, dans le cadre d'un marché 2017-2018, de retenir Wimoov comme prestataire sur une offre comprenant le bilan et l'accompagnement vers le retour à l'emploi. »

🌊 LE PARCOURS D'UN BÉNÉFICIAIRE

La plateforme des Hautes Pyrénées a accompagné Mme G. confrontée à une problématique matérielle d'achat d'un véhicule. « Ma situation ne me permettait pas d'avoir accès au crédit classique alors que j'avais impérativement besoin d'une voiture pour me rendre à ma formation. Wimoov m'a permis d'avoir rapidement un moyen de locomotion par le biais du service de mise à disposition et nous avons monté en parallèle avec ma conseillère un dossier de microcrédit. Un cofinancement par la CAF a pu être obtenu et j'ai ainsi pu acquérir un véhicule vendu par le garage solidaire de Lourdes – un des partenaires locaux de Wimoov.

👤 TÉMOIGNAGE

Michaël DUCROCQ,
Directeur MOB 65

« Notre partenariat ayant pour but de régler les problèmes de mobilité des personnes qui sont dans un parcours d'insertion professionnelle, c'est tout naturellement qu'un travail mutuel a été engagé. De notre partenariat, je retiens particulièrement le projet d'un Pôle Mobilité sur lequel Wimoov s'implique avec professionnalisme. Cette collaboration est appréciée par toute l'équipe de Mob 65 et nous permet de poursuivre notre mission dans laquelle nous sommes engagés depuis tant d'années. »





● Plateforme ○ Permanence ● Évènement



Les chiffres clés de l'année 2016

726 personnes accompagnées à Bordeaux

164 personnes accompagnées dans la Haute Gironde

141 séniors accompagnés

Une belle réussite : l'acquisition de vélos et de scooters

La plateforme de Bordeaux a fait l'acquisition de trois vélos à assistance électrique pliants pour pallier le manque d'offre de location de deux-roues sur le territoire. La plateforme de Haute Gironde a elle été lauréate d'un appel à projets lancé par Sillon Solidaire ce qui lui a permis d'acquérir 4 scooters qui sont venus renforcer l'offre de mobilité à tarif adapté sur le territoire. La gestion de cette offre a été confiée à la Mission Locale.

Les perspectives pour l'année 2017

La plateforme mobilité de Bordeaux mènera des actions autour de la maîtrise des outils numériques grâce aux tablettes gagnées dans le cadre des Trophées FSE (cf p.15) et travaillera sur l'adaptation de ses supports aux publics en situation d'illettrisme. Nous souhaitons également **étendre notre accompagnement aux séniors** dans des zones plus rurales où les problématiques de précarité et d'isolement sont potentiellement plus marquées. La plateforme mobilité Haute Gironde souhaite, quant à elle, organiser un cycle d'évènements pour renforcer la mobilisation des acteurs et partenaires autour de la mobilité des publics fragiles. Quatre thématiques (covoiturage, vélo, location de voiture à tarif social et intermodalité vélo/train) seront abordées avant de clôturer ce cycle lors de la semaine européenne de la mobilité.

Focus : Une exposition photos des séniors

La plateforme de Bordeaux a réalisé des portraits de bénéficiaires et les a présentés à ses partenaires lors d'un évènement en fin d'année 2016. L'exposition est restée visible quelques jours dans le local de la plateforme. Les séniors ont choisi de mettre en scène leur mobilité avant et après leur accompagnement Wimoov ce qui a permis d'illustrer les bénéfices d'un accompagnement mobilité pour ce nouveau public.

TÉMOIGNAGE

Joëlle LAPEYRONIE,
Chargée de mission des Actions
d'Insertion Sociale à la ville de Mérignac

« La mobilité des seniors de plus de 60 ans est un enjeu majeur pour notre collectivité et l'expertise de Wimoov est précieuse pour nous accompagner dans une démarche innovante. (...) De façon fluide et rapide, nous mettons en place des actions adaptées aux besoins de notre public (permanence, rendez-vous individuels, informations collectives, évènement). Les éléments chiffrés apportés par les interventions de Wimoov auprès de nos usagers nous permettent d'abonder notre réflexion plus globale sur le Mieux vieillir à Mérignac. Wimoov est devenu un acteur à part entière et ce partenariat va prochainement se concrétiser par la signature d'une convention. »

LE PARCOURS D'UN BÉNÉFICIAIRE

Mme TAURAND, 91 ans, vit seule à son domicile. Elle se rend régulièrement à l'EHPAD qui se situe juste à côté de chez elle pour faire des activités. Le personnel de l'EHPAD a fait appel à Wimoov pour venir en aide à cette dame qui perdait petit à petit de l'autonomie dans ses déplacements : « Depuis mon accident il y a 8 ans, j'ai une peur terrible de tomber et des difficultés à marcher. Wimoov m'a permis de reprendre confiance en moi, de surmonter mes peurs et de reprendre le bus pour me rendre au marché de Caudéran. C'est quelque chose qui me tenait vraiment à cœur. » Une formation « se déplacer en transports en commun » et un accompagnement sur plusieurs mois lui ont permis de reprendre confiance en elle pour ses déplacements et de pouvoir continuer ses activités.





ADEME



Agence de l'Environnement et de la Maîtrise de l'Energie



Essentiel pour moi



● Plateforme ○ Permanence ● Évènement



◎ Les chiffres clés de l'année 2016

1082 Bilan de compétences mobilités dont 322 personnes issues des quartiers prioritaires

155 mises à disposition de véhicules 2 ou 4 roues

12 000 personnes sensibilisées à travers 12 actions de sécurité routière

◎ Une belle réussite : nos petits-déjeuners prescripteurs

Une fois par trimestre, nous invitons nos partenaires à participer à un petit déjeuner. L'objectif principal est d'échanger avec eux afin de **consolider nos liens** et de communiquer sur notre mission mais aussi de favoriser l'échange entre eux. Ces petits-déjeuners sont devenus un rendez-vous incontournable pour nos partenaires qui viennent de plus en plus nombreux. Grâce à ces moments nous améliorons notre partenariat et rendons visible et lisible notre plus-value en terme d'accompagnement.

◎ Les perspectives pour l'année 2017

Après Bordeaux et le Val-de-Marne, c'est au tour de la plateforme d'Evreux de mettre en œuvre un projet d'**accompagnement des publics « seniors » sur le territoire Evreux Portes de Normandie !** Après une phase d'ingénierie (diagnostic territorial, rencontres avec les acteurs locaux et premières rencontres avec des groupes de seniors pour mieux cibler leurs besoins et attentes), nous commencerons à accompagner nos premiers bénéficiaires seniors. En partenariat avec la préfecture de l'Eure, la MACIF nous dédierons du temps pour les actions de sécurité routière afin de renforcer nos actions.

🎯 Focus

Dans le cadre du projet de la semaine de mobilité, nous avons organisé une sortie à Evreux pour permettre à des personnes n'utilisant pas les transports en commun et maîtrisant mal la lecture d'un plan d'être accompagnées et de découvrir des lieux culturels de la ville. Avec une quinzaine d'inscrits nous avons pris le bus pour aller à la mairie, visiter la médiathèque et l'office de tourisme avant d'organiser un goûter avec les familles dans un jardin public. Les personnes accompagnées ont été agréablement surprises par la facilité d'accès au transport en commun notamment celles en situation de handicap ou avec une poussette d'enfant.

👤 TÉMOIGNAGE

Sandrine LEGENDRE,
Référente RSA, association Parole et Sens

« Je travaille depuis 2 ans avec la plateforme de mobilité d'Evreux. Pour chaque personne orientée vers Wimoov, la plateforme m'a renvoyé systématiquement un bilan mobilité complet avec le diagnostic des freins repérés et les diverses préconisations pour y pallier. Les actions sont alors mises en œuvre en partenariat avec l'association qui accompagne les personnes jusqu'à la résolution de leurs difficultés. Ce travail de partenariat est une étape essentielle dans le parcours global d'insertion de nos bénéficiaires. Cette collaboration riche et dynamique est réellement constructive et nous espérons qu'elle sera pérennisée. »

🌊 LE PARCOURS D'UN BÉNÉFICIAIRE

Madame B.

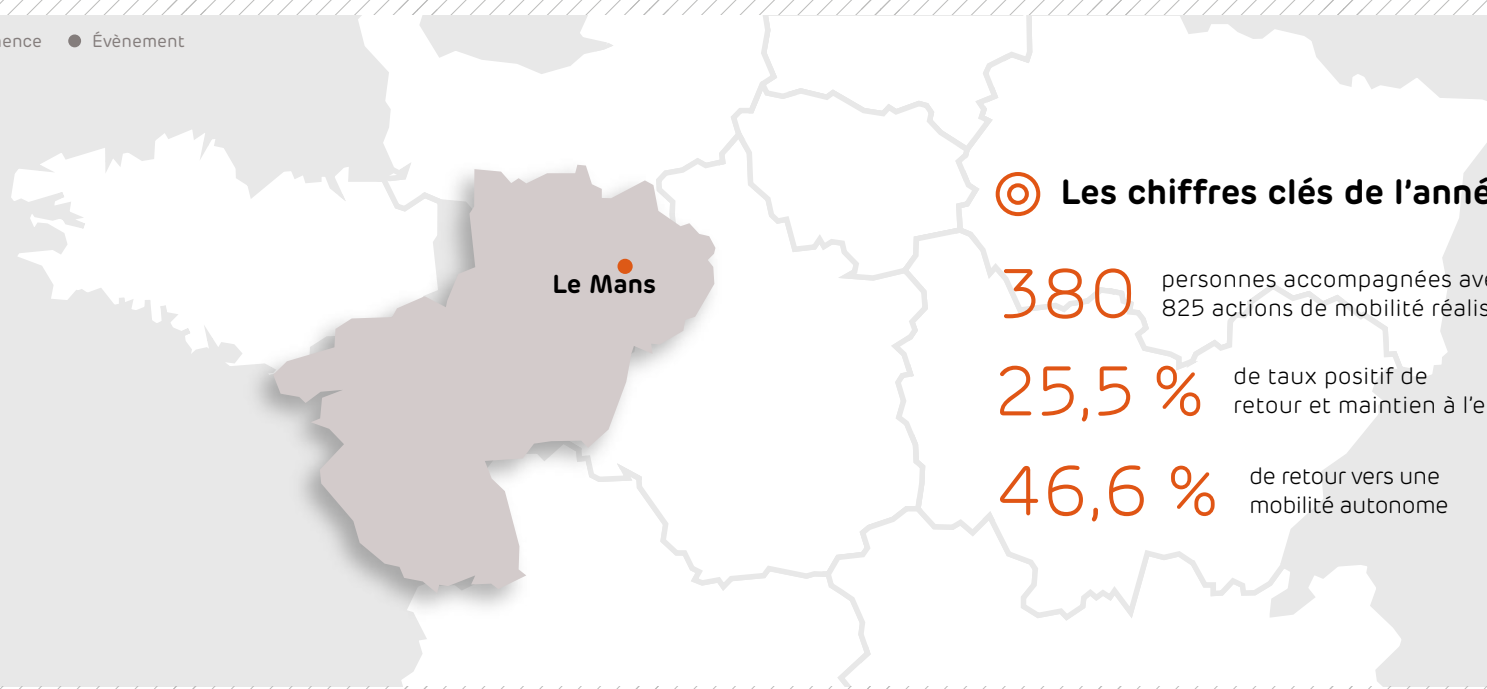
« Lorsque l'on m'a adressée à la plateforme Wimoov, je voulais passer mon permis de conduire, la conseillère a pris en considération ma demande mais elle m'a aussi expliquée que je pouvais utiliser d'autres moyens pour me déplacer comme le vélo et le scooter. Mais j'ai très peur en vélo : la route, les voitures ... cela m'angoisse. La conseillère m'a proposée d'essayer avec une formation et m'a orientée vers l'association CICERONE, une association qui propose une vélo-école urbaine. On m'a expliqué que je pourrais aller à mon rythme, que la monitrice était là pour m'encadrer et m'apprendre à assurer ma sécurité : tout cela m'a rassurée. C'était une belle expérience car j'ai pris confiance en moi et j'ai affronté mes angoisses. J'ai découvert que grâce à Wimoov je pouvais aussi louer des vélos à assistance électrique à CICERONE. Maintenant, je sais que je peux aussi faire du vélo pour aller travailler en intérim pas loin de chez moi, ça fait du sport en plus et pour les finances c'est un grand avantage ! »





Ce projet est cofinancé par le Fonds social européen dans le cadre du Programme Opérationnel National "Emploi et Inclusion" 2014 - 2020

● Plateforme ○ Permanence ● Évènement



◎ Les chiffres clés de l'année 2016

380 personnes accompagnées avec 825 actions de mobilité réalisées

25,5 % de taux positif de retour et maintien à l'emploi

46,6 % de retour vers une mobilité autonome

◎ Une belle réussite : la confiance du département de la Sarthe renouvelée

Le département de la Sarthe, dans le cadre de son appel à projet du plan territorial de l'insertion dont l'un des objectifs est l'accession à une mobilité autonome, a voté le renouvellement de sa confiance envers notre association et continue de financer notre plateforme dans le cadre de l'appel à projet trisannuel 2016-2018. L'année 2016 a été riche en parcours de mobilité variés : projets d'obtention de permis de conduire, acquisition ou location de véhicule deux roues et voitures...

◎ Les perspectives pour l'année 2017

Après quatre années d'accompagnement des allocataires Sarthois du RSA, nous souhaitons développer des actions à destination d'un public plus large. Nos résultats liés aux taux positifs de retour à l'emploi et à l'accession à une mobilité autonome démontrent notre savoir-faire : nous avons donc sollicité les différentes instances territoriales pour promouvoir l'élargissement de la plateforme de mobilité.

📍 Focus sur nos actions de formation

En 2016, nous avons animé 65 formations pédagogiques qui ont représentées 229 personnes formées aux opérateurs de mobilité Sarthois : connaissance des dispositifs, modalités de fonctionnement et de sollicitation des tarifs solidaires, mise en place des cartes dédiées et mise en pratique dans les transports.

👤 TÉMOIGNAGE

Maiwenn THOURAULT,
Coordinatrice ARGOS

« Dans le cadre de nos actions du Plan départemental pour l'insertion, nous travaillons en partenariat avec Wimoov depuis 2013. Nous accompagnons des bénéficiaires du RSA dans le cadre d'un diagnostic de situation, d'un accompagnement socioprofessionnel ainsi que vers le retour à l'emploi.

La mobilité est l'élément central à toute démarche pérenne vers un projet d'insertion. C'est pourquoi, nous préconisons Wimoov lors de nos différents accompagnements. Particulièrement pour des bilans de compétences mobilités (...) pour permettre d'entrevoir un projet mobilité (informations sur les actions et services de Wimoov/ accès au permis / location...). Wimoov est aujourd'hui un partenaire incontournable et reconnu dans sa spécificité et sa connaissance de la mobilité à l'échelle de nos interventions auprès du département de la Sarthe. »



LE PARCOURS D'UN BÉNÉFICIAIRE

M. FAHMI

M. Fahmi nous a été adressé par Pôle Emploi afin qu'il puisse mettre en place son projet professionnel. Pour devenir conseiller emploi ou responsable d'aide à domicile comme il le souhaite et grâce à une auto-école sociale, il a pu passer son permis de conduire en 5 mois : « c'est une chance unique, il faut la saisir et ne rien lâcher pendant ces 5-6 mois, il faut tenir parce qu'à la clé c'est un emploi qu'on pourrait avoir et aussi une autonomie » s'enthousiasme-t-il. Cet expérience a même été au-delà d'un simple permis : « Comme on est un petit groupe, ça nous permet d'être soudés, ça nous permet d'échanger, c'est du lien social aussi ». M. Fahmi finit actuellement son accompagnement avec Wimoov en trouvant des solutions pour obtenir un microcrédit social et s'acheter une voiture pour parcourir le territoire et trouver son futur emploi.



● Plateforme ○ Permanence ● Interventions

Neuillé-Pont-Pierre
 Saint-Paterne-Racan
 Château-la-Vallière
Tours
 Bourgueil
 Langeais
 Chinon
 Sainte-Maure de Touraine
 Richelieu

🎯 Les chiffres clés de l'année 2016

712 bilans de Compétences Mobilité et accompagnements auprès du public en parcours d'insertion professionnelle

525 personnes inscrites au Pôle Emploi accompagnées

59 % de taux de sorties positives (retours / maintiens en emploi et/ou en formation)

341 jeunes de 16 à 25 ans accompagnés sur les pratiques de mobilité

🎯 Une belle réussite : les «Rallyes Mobilité»

En 2016, ce sont 17 «Rallyes Mobilité» à destination de 203 jeunes de moins de 26 ans qui ont été réalisés. Ces journées ont permis de les accompagner sur la préparation d'itinéraires et l'utilisation des transports en commun. Pour certains jeunes domiciliés en zone rurale, il s'agissait de la première utilisation de ces transports en commun. Grâce à cette mise en pratique, ils ont pu **développer leur autonomie** dans leurs déplacements. Ces rallyes sont destinés aux personnes en parcours d'insertion professionnelle orientées par nos partenaires.

🎯 Les perspectives pour l'année 2017

Wimoov souhaite développer progressivement la plateforme mobilité sur l'ensemble du département d'Indre-et-Loire (dont les zones rurales situées à l'Est) avant d'envisager un élargissement de ses services vers de nouveaux publics de l'agglomération tourangelle. Pour atteindre cet objectif, nos partenaires institutionnels historiques s'associent à nos démarches auprès de collectivités territoriales ayant des compétences « insertion » et/ou « transport et mobilité » pour soutenir cette étape de développement.

📍 Focus : les « Café-Mobilité »

Un volet sensibilisation et information des professionnels de l'insertion et de l'emploi a été développé sur la plateforme d'Indre-et-Loire : des rencontres sous forme de «Café-Mobilité» à destination des partenaires ont lieu une fois par mois dans nos locaux. Ces temps d'information permettent d'avoir des échanges constructifs avec les prescripteurs sur les services et l'activité de la plateforme. Chaque Café-Mobilité est l'occasion de débattre sur un thème tel que les freins à la mobilité, les compétences nécessaires à une mobilité autonome, le permis...

👤 TÉMOIGNAGE

Guillaume DEMONT,
expert de l'Agence Nationale de Lutte Contre l'Illettrisme :

« En animant des sessions d'échanges de pratiques¹ entre opérateurs, j'ai découvert le Bilan de Compétences Mobilité effectué par les Conseillers de Wimoov. Complété par des tests, ce diagnostic permet de repérer des compétences et des freins à la mobilité tels que l'illettrisme. Les parcours de bénéficiaires de la plateforme Wimoov, au sein de dispositifs complémentaires (loueur de véhicules, Auto Ecole Solidaire, vélo-école,...), montrent bien que travailler la mobilité dans son ensemble, permet de proposer des réponses adaptées et personnalisables. »

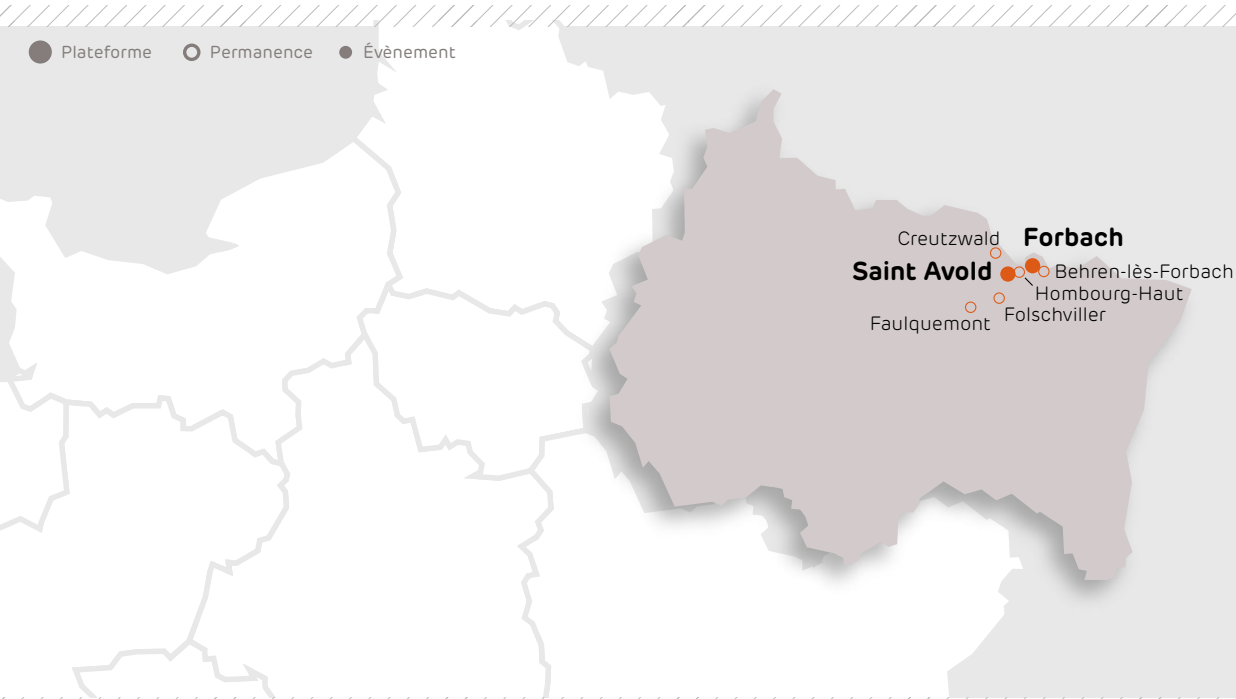
¹Ces sessions, sur le thème «Comment consolider les compétences de base pour faciliter l'obtention du permis de conduire», ont permis la création d'un Kit pratique et la réalisation de capsules vidéo. Une présentation aux opérateurs de la Région Centre-Val-de-Loire a eu lieu en décembre 2016.

📄 LE PARCOURS D'UN BÉNÉFICIAIRE

Madame M. vit actuellement seule avec ses 3 enfants et recherche activement un emploi dans le secteur de l'entretien. Elle a été orientée chez Wimoov pour suivre une formation « Transports en commun » (atelier lecture de carte et plan), qu'elle a pu utiliser concrètement en se rendant à un Rallye Mobilité Emploi où elle a rencontré des employeurs et eu une proposition d'emploi. Elle envisage également d'apprendre à utiliser le vélo et d'acquérir les compétences nécessaires pour circuler sur la route.







🎯 Les chiffres clés de l'année 2016

970	Bilans compétences mobilité	102	personnes ont suivi une formation mobilité
85	mises à disposition de véhicules roulants	42	orientations vers le réseau de Garages Solidaires Partenaires
92	accompagnements au micro-crédit		

🎯 Une belle réussite : la consolidation du projet Moselle Est

Le projet Moselle Est, qui compte les plateformes de mobilité de Saint-Avold, Forbach et Faulquemont a pu compter sur le soutien des partenaires et prescripteurs. En plus des accompagnements individuels plusieurs actions collectives ont été entreprises dont, par exemple, des actions d'accompagnement vers l'obtention du Permis B (avec les agences Pôle-Emploi) et d'accompagnement vers le Permis AM (avec la Mission Locale Moselle Centre).

🎯 Les perspectives pour l'année 2017

Après trois recrutements en 2016, (une Conseillère Mobilité, un service civique et un BTS en alternance), nous prévoyons de stabiliser et de faire monter en compétence l'équipe en place. La consolidation de l'équipe nous permettra d'accroître nos actions et notamment **de déployer des projets pour le public sénior**. L'exercice 2016 a été marqué par l'émergence de nouveaux projets d'implantation de plateformes de mobilité, certains encore en réflexion, et d'autres pour lesquels l'implantation se fera au cours du 1er semestre 2017.

🎯 Focus sur le projet « Mobilité géographique – Levier d'accès à l'emploi »

En juillet 2016, l'association a été lauréate d'un appel à projet initié par la Direction Territoriale de Pôle Emploi Moselle intitulé : « Mobilité géographique – Levier d'accès à l'emploi ». Ce marché, actuellement en cours de réalisation, donne une dimension départementale à notre action. Afin de s'adapter à ce nouveau champ d'intervention, trois Conseillers Mobilité ont été recrutés, avec pour chacun, un CDD dont la durée a été annexée à celle du marché. En parallèle, de nouveaux véhicules ont été acquis.

👤 TÉMOIGNAGE

Lionel HOFFMANN,
conseiller à la Mission Locale Moselle Centre de Valmont.

« Avec l'association Wimoov nous avons un partenariat effectif depuis l'implantation de la plateforme à Saint-Avold en 2015. Les actions menées par rapport à l'accompagnement individuel des jeunes se déroulent au mieux, j'ai pu avoir beaucoup de retour positif, malgré une forte demande de véhicules.

Nous avons également construit des actions collectives, orientées sur la formation et l'accompagnement vers le permis AM, les jeunes m'ont retourné des avis positifs même si certains étaient hésitants et craintifs concernant l'usage du scooter.

Pour finir nous avons également participé à différentes actions sur la sécurité routière. »

📄 LE PARCOURS D'UN BÉNÉFICIAIRE

Christian K., âgé de 44 ans a été orienté par l'agence Pôle Emploi de Sarreguemines. N'ayant plus de véhicule depuis 2014, il a dû mettre un terme à son projet professionnel. Il a la possibilité aujourd'hui d'intégrer une formation d'agent de sécurité à YUTZ, ville située à plus de 100 km de son lieu de domicile. Initialement orienté par le biais de sa conseillère Pôle Emploi pour avoir accès à un prêt de véhicule, nous avons pu remarquer, à la suite du bilan de compétence mobilité, que d'autres solutions pouvaient lui être proposé tel que l'utilisation des transports en commun. Nous avons mis en place une formation mobilité afin qu'il puisse se rendre à son lieu de formation avec les différents modes de déplacements : bus et train. Nous lui avons appris à lire un plan, trouver le bon itinéraire et trouver des horaires de bus selon la ligne en toute autonomie. Il a ainsi pu commencer sa formation qualifiante.





Une action dynamique au sein du LMI



Le Laboratoire de la Mobilité inclusive (LMI)

Créé à l'initiative de Wimoov et de Total et présidé par Florence Gilbert, le LMI a pour objectif d'**associer les grands acteurs de la mobilité** – privés, publics, société civile – afin d'analyser les difficultés rencontrées par les publics les plus fragiles et de proposer des solutions. Il prend ainsi part au débat public pour replacer la mobilité inclusive comme un enjeu fort d'insertion sociale et professionnelle.

Fort de la diversité des compétences de ses membres¹, le LMI favorise les **synergies d'actions et d'expérimentations de solutions** par la mutualisation d'expériences, d'expertises et d'idées. Il s'organise actuellement autour de 5 groupes de travail : plaidoyer, professionnalisation, offre transport/mobilité, qualité de l'accompagnement de la mobilité, mobilité et numérique. Ils ont vocation à traduire en action les constats dressés par le laboratoire.

¹Ademe, AG2R La Mondiale, DMML (Délégation Ministérielle aux Missions Locales), la Croix-Rouge française, FACE (Fondation Agir Contre l'Exclusion), FARE, FASTT (Fonds d'Action Sociale pour le Travail Temporaire), Keolis, le Groupe La Poste, la Fondation MACIF, la Fondation d'Entreprise Michelin, Pôle Emploi, la Fondation PSA Peugeot Citroën, le Secours Catholique, Total, Transdev, Wimoov

Le Diplôme Interuniversitaire de Conseiller Mobilité

Conscient de **l'importance de former les conseillers** à mieux accompagner les 7 millions d'actifs qui rencontrent des difficultés dans leurs déplacements domicile travail, le LMI a créé le diplôme universitaire de « conseiller mobilité insertion ».

Donner une formation officielle et reconnue à ces acteurs leur permettra de mieux accompagner les bénéficiaires, mais aussi de rendre le métier plus attractif car intégré dans un parcours professionnel reconnu. Le Conseiller Mobilité Insertion s'adresse à toute personne engagée dans une démarche d'insertion ou rencontrant des difficultés pour se maintenir dans une situation sociale et professionnelle stable : les demandeurs d'emplois, les jeunes en parcours d'insertion, les intérimaires, etc. Accessible en formation continue, le DIU Conseiller Mobilité Insertion s'articule sur une durée de 10 mois à raison de 2 jours / mois. Depuis février 2017, l'université Paris-Est (Créteil / Marne-la-Vallée) accueille les **13 stagiaires de la première promotion**.

Groupe de travail « Mobilité et numérique »

Le secteur de la mobilité est l'un des secteurs les plus impactés par le numérique. En 2016, le Laboratoire a lancé un appel à projet « Bouger mieux, bouger moins » et sélectionné 3 start-up pour expérimenter et accompagner le déploiement de leurs solutions sur le territoire :

- **Covoit'ici** est le premier service public de covoiturage du quotidien qui offre un nouveau moyen de transport local, flexible et économique pour les territoires péri-urbains et ruraux grâce à des stations de covoiturage connectées ;
- **I Wheel Share** est une application mobile participative et citoyenne qui permet aux personnes en situation de handicap de partager leurs expériences du quotidien et de cartographier les lieux et événements adaptés ou non ;
- **Bip POP** est un service d'aide au maintien à domicile des personnes empêchées (séniors, personnes blessées ou accidentées ...). Il permet d'interagir avec ses proches et les commerçants de proximité via une application web et mobile proposant la livraison collaborative de courses.

INTERVIEW de Valerie GUSTIN, conseillère mobilité Wimoov inscrite au Diplôme Interuniversitaire de Conseiller Mobilité

Pourquoi avez-vous eu envie de participer à cette formation ?

J'ai souhaité participer à cette formation afin d'avoir une reconnaissance de mon métier de Conseillère Mobilité. Grâce à ce diplôme je vais pouvoir valoriser mon travail aussi bien à titre personnel qu'auprès de mes partenaires.

Qu'est ce que les premiers modules de formation vous apportent dans votre activité ?

Les premiers modules nous ont présenté la mobilité de façon théorique. Nous sommes revenus notamment sur l'évolution des pratiques de mobilité depuis les années 70. Lors de chaque journée de formation, un temps est consacré aux échanges avec les autres élèves. Grâce à cela nous pouvons faire des retours d'expériences et découvrir les meilleurs pratiques de chacun.

Pensez-vous que cette formation peut contribuer à la reconnaissance de la mobilité inclusive sur les territoires ? Comment ?

Bien sûr ! Grâce à cette formation, je vais faire un tour d'horizon complet de la mobilité d'un point de vue théorique et pratique. Je comprendrais donc les tenants et aboutissants de la question aussi bien pour mes partenaires que pour les bénéficiaires et les prescripteurs. Enfin, avec les profils très différents des élèves, nous échangeons sur des problématiques qui touchent tout type de territoire (urbain, périurbain et rural). Alors que pour l'instant, la plateforme des Hauts-de-France travaille peu en territoire rural, j'ai maintenant plein d'idées de solutions à proposer à de futurs partenaires locaux.

Les 4èmes rencontres de la Mobilité Inclusive (RMI)

Le 18 janvier 2017, pour la quatrième année consécutive, le LMI réunissait 300 acteurs publics, privés et associatifs pour échanger autour du thème « Mobilité quotidienne et territoires, enjeu de la République ». L'occasion pour la fondation d'affirmer sa volonté d'être moteur du changement.

Placées cette année encore sous le Haut Patronage du Président de la République, les Rencontres, se tenant **à l'Assemblée nationale**, ont été ouvertes par Ségolène Neuville, Secrétaire d'Etat chargée des Personnes handicapées et de la Lutte contre l'exclusion, et Olivier Faure, Président du groupe socialiste à l'Assemblée Nationale.

Plusieurs tables rondes ont permis de s'interroger sur les solutions de mobilités existantes ou à imaginer dans les territoires ruraux et péri-urbains. Alors que la mise en place du volet transport de la loi NOTRe devra être effective en 2017, un débat s'est tenu sur le nouveau rôle des régions dans l'organisation de la mobilité. La journée s'est conclue par l'évocation de nombreuses pistes de financement (Mécénat, crowdfunding, organisation publique-privée, appel à l'épargne...) afin de pérenniser la mobilité inclusive sur les territoires.

Ces rencontres ont été un véritable succès comme en témoigne le #tousmobiles qui a été dans les 5 top tendance de twitter ce jour là mais aussi les plus de 130 retombées de la presse écrite et web parmi lesquelles nous pouvons citer les grandes matinales radio (France Info, RTL, RMC...), la presse nationale (Le Figaro, Direct Matin, La Croix), les chaînes d'infos en continu (BFM, ITélé) et aussi la presse quotidienne régionale (La voix du Nord, Midi Libre...). Le sondage réalisé pour le LMI par l'institut Elabe¹ proposant

¹Cf l'infographie détaillée du sondage p. 52

un diagnostic de l'accessibilité des Français aux moyens de transports et mesurant les conséquences sur l'insertion professionnelle et l'accès à l'emploi a particulièrement retenu l'attention. Les principales données qui en ressortent montrent que :

- **Près d'un Français sur quatre (23%) déclare avoir refusé un travail ou une formation** par manque de moyen de se déplacer ;
- **Près de 4 français sur 5 (79%) considèrent que les questions de mobilité sont un enjeu pour les pouvoirs publics.**



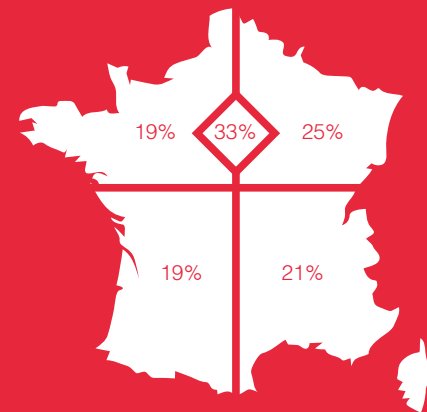
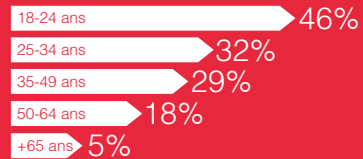
4^{èmes} rencontres de la mobilité inclusive

19%

des Français ont déjà renoncé à un entretien d'embauche ou à se rendre dans une structure d'aide à la recherche d'emploi, du fait des difficultés de mobilité pour s'y rendre.

23%

des Français ont déjà renoncé à un job du fait des difficultés de mobilité pour s'y rendre.



 44%
pour les non titulaires d'un permis B

 21%
pour les titulaires d'un permis B

86%

des Français estiment que les problèmes de mobilité quotidienne sont un frein à l'emploi.



43%

des Français rencontrent des difficultés quotidiennes au moins de temps en temps dans leurs déplacements.

 41%
pour les usagers de la voiture.

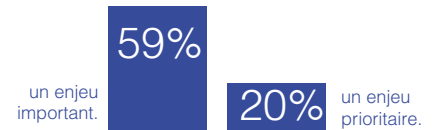
 57%
pour les usagers du bus.

 66%
pour les usagers du métro / RER.

 74%
pour les usagers du TER.

79%

des Français considèrent que les questions de mobilité sont un enjeu pour les pouvoirs publics.



62%

des 18-24 ans rencontrent des difficultés quotidiennes au moins de temps en temps dans leurs déplacements.

40%

des Français estiment ne pas disposer d'un accès facile et rapide au réseau de transport local.



Le RDV DES PARTENAIRES

Quand : 5 octobre 2017
Où : Halle Pajol, Paris 18^{ème}



Pour partager les nouveaux enjeux numériques et de mobilité, Wimoov souhaite réunir l'ensemble de ses partenaires locaux et nationaux au même endroit.

Pourquoi ?

Parce que Wimoov, c'est :

- près de 400 partenaires sur toute la France ;
- Des expérimentations et des innovations ;
- Des équipes dynamiques.

Nous voulons créer un évènement fédérateur réunissant les équipes Wimoov et nos partenaires pour réfléchir ensemble à la mobilité de demain sur les territoires.

Pouvoir présenter l'intégralité de nos dispositifs et impliquer nos partenaires dans les projets futurs de l'association, telles sont nos ambitions au cours de ce rendez-vous.

Cette journée sera un espace de discussion, de partage et de meilleures compréhensions des enjeux portés par l'association dans les prochaines années. En plénière et autour d'ateliers, nous réfléchirons ensemble aux enjeux clefs de la mobilité sur nos territoires.

VENEZ NOMBREUX !



wimoov

liberté, égalité, mobilité!

.....

Wimoov

41, rue du Chemin Vert - 75011 Paris

01 55 28 97 10

contact@wimoov.org